

**UCHWAŁA NR XLIII-137/2017
RADY MIEJSKIEJ W WOŁOMINIE**

z dnia 26 października 2017 r.

**w sprawie przyjęcia Programu szczepień ochronnych przeciwko grypie dla osób powyżej 60 roku życia
oraz osób z grup ryzyka na lata 2018-2020**

Na podstawie art. 18 ust. 2 pkt 15 ustawy z dnia 8 marca 1990 r. o samorządzie gminnym (t.j. Dz. U. z 2016 r., poz. 446 z późn.zm.), w związku z art. 7 ust. 1 pkt 1 oraz art. 48 ust. 1, ust. 3 pkt 1, ust. 5 ustawy z dnia 27 sierpnia 2004 r. o świadczeniach opieki zdrowotnej finansowanych ze środków publicznych (t.j. Dz.U. z 2016 r. poz. 1793 z późn.zm.) uchwala się, co następuje:

§ 1. 1. Przyjmuje się Program szczepień ochronnych przeciwko grypie dla osób powyżej 60 roku życia oraz osób z grup ryzyka na lata 2018-2020, w brzmieniu określonym w załączniku do uchwały.

2. Środki finansowe na realizację programu, o którym mowa w pkt 1, o łącznej w wysokości 190 500,00 złotych (słownie: sto dziewięćdziesiąt tysięcy pięćset złotych), będą zabezpieczane corocznie w budżecie Gminy Wołomin w dziale 851 rozdział 85149 § 4280, tj.; 2018r. - 60 000,00 zł, 2019 r. - 63 000,00 zł, 2020 r. – 67 500,00 zł.

§ 2. Wykonanie uchwały powierza się Burmistrzowi Wołomina.

§ 3. Uchwała wchodzi w życie z dniem podjęcia.

Przewodniczący Rady
Miejskiej w Wołominie

Leszek Czarzasty



Załącznik do uchwały Nr XLIII-137/2017
Rady Miejskiej w Wołominie
z dnia 26 października 2017 r.

Program szczepień ochronnych przeciwko grypie dla osób powyżej 60 roku życia oraz osób z grup ryzyka na lata 2018-2020

Okres realizacji: 2018-2020

Autor programu: Gmina Wołomin, ul. Ogrodowa 4, 05-200 Wołomin
Wydział Polityki Społecznej, Sportu i Edukacji

Spis treści

I. Opis problemu zdrowotnego

1. Problem zdrowotnych
2. Epidemiologia
3. Populacja podlegająca jednostce samorządu terytorialnego i populacja kwalifikująca się do programu
4. Obecne postępowania w danym problemie z uwzględnieniem gwarantowanych świadczeń
5. Uzasadnienie potrzeby wdrożenia programu

II Cele programu

1. Cel główny
2. Cele szczegółowe
3. Oczekiwane efekty
4. Mierniki efektywności

III Adresaci

1. Oszacowanie populacji
2. Tryb zaproszenia do programu

IV Organizacja programu

1. Etapy i działania
2. Planowane interwencje
3. Kryteria kwalifikowalności do programu
4. Zasady udzielania świadczeń w ramach programu
5. Sposób powiązania działań programu ze świadczeniami finansowymi ze środków publicznych
6. Bezpieczeństwo planowanych interwencji
7. Dowody skuteczności planowanych działaniem

V Koszty

1. Koszty jednostkowe
2. Koszty całkowite
3. Źródło finansowania

VI Monitoring i ewaluacja

1. Ocena zgłaszalności do programu
2. Ocena efektywności programu

VII. Okres realizacji programu

I Opis problemu zdrowotnego

1. Problem zdrowotny

Grypa jest jednym z najczęściej występujących wirusów chorób zakaźnych. Według Światowej Organizacji Zdrowia (WHO) co roku na grypę choruje od 330 milionów do 1,76 miliarda ludzi, od 500 tys. do miliona umiera w wyniku powikłań pogrypowych. Przebieg choroby uzależniony jest nie tylko od właściwości wirusa, ale także od stanu odporności pacjenta, jego wieku, nawyków żywieniowych, ogólnego stanu zdrowia.

Charakterystycznymi cechami grypy jest jej łatwość rozprzestrzeniania się, występuje we wszystkich rejonach świata, podlega często mutacji, diagnoza często jest trudna do postawienia, nie leczona grypa może powodować powikłania pogrypowe, a także zgony.

Co roku WHO, a także amerykański Komitet Doradczy ds. Szczepień Ochronnych (ACIP) wydają zalecenia dotyczące szczepień. Wyżej wspomniane organizacje wskazują jako grupy szczególnego ryzyka zachorowań na grypę i rekomendują do corocznych szczepień:

- 1) osoby po przeszczepach organów,
- 2) zdrowe dzieci w wieku od 6 do 59 miesiąca życia,
- 3) dorosłych w wieku 50 i więcej lat,
- 4) chorych na przewlekłe choroby układu sercowo-naczyniowego, oddechowego, nerek, wątroby, neurologiczne, hematologiczne, metaboliczne dzieci jak i u dorosłych,
- 5) dzieci i dorośli z niedoborami odporności,
- 6) kobiety, które są lub będą w ciąży w sezonie epidemiologicznym grypy,
- 7) osoby w wieku od 6miesiąca do 18 roku życia leczone kwasem acetylosalicylowym,
- 8) pensjonariuszy domów spokojnej starości i zakładów opieki zdrowotnej,
- 9) osoby patologicznie otyłe.

W Polsce Główny Inspektor Sanitarny wydał rekomendacje szczepienia przeciwko grypie dla wyżej wymienionych grup, jednakże szczepieniem powinny być objęte dzieci od 6 miesiąca do 18 roku życia, a także osoby starsze powyżej 55 roku życia.

Grypa u osób starszych, za które przyjmuje się osoby powyżej 60 roku życia, jest uważana za jedną z głównych przyczyn zgonów w tej grupie wiekowej. Liczba zgłoszonych zgonów w ww. sezonach może nie odzwierciedlać w pełni liczby rzeczywistej śmiertelności, ponieważ za jednostkę chorobową śmierci pacjenta podawana jest inna jednostka chorobowa, ta która stanowiła powikłania pogrypowe. Okresem zachorowań na grypę w Polsce jest przełom października a kwietnia, z czego najwięcej zachorowań odnotowuje się między styczniem a marcem.

Zachorowalność i umieralność związane z ludzką **grypą sezonową**, stanowi duże obciążenie dla

społeczeństwa. Szacuje się, że koszty bezpośrednie leczenia grypy wynoszą rocznie ok. 43,5 mln zł, a koszty pośrednie (straty w gospodarce) to już 836 mln zł rocznie, w roku bez epidemii. W przypadku wystąpienia epidemii koszty pośrednie mogą przekroczyć nawet 4 miliardy złotych.

Wobec takiego faktu coroczne szczepienie osób starszych i innych grup obciążonych zwiększonym ryzykiem ciężkiego przebiegu choroby, jest najskuteczniejszym środkiem zmniejszania zachorowalności i umieralności związanej z grypą sezonową.

Pomimo tylu zaleceń, należy pamiętać, że istnieją także przeciwwskazania do szczepień przeciwko grypie, są to:

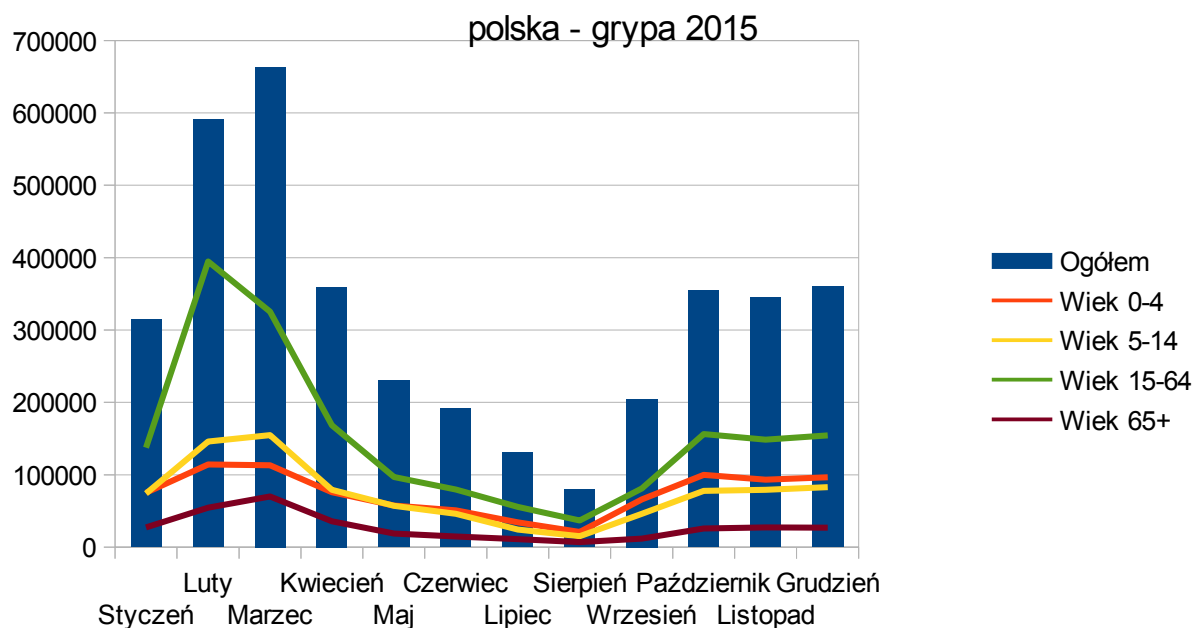
- 1) anafilaktyczna nadwrażliwość na białko jaja kurzego lub antybiotyki aminoglikozydowe w procesie produkcji lub inne składniki szczepionki,
- 2) ostre choroby gorączkowe
- 3) zespół Guillain-Barre stwierdzony w okresie 6 tygodni po poprzednim szczepieniu przeciwko grypie.

Należy też mieć pełną świadomość, że występują także powikłania poszczepienne. Wirus co roku podlega mutacjom, a szczepionki nie są dostosowywane do wszystkich grup wirusa. Po szczepieniu mogą pojawić się m.in. złe samopoczucie, wzrost temperatury ciała, poczucie rozbicia, zaczerwienienie z możliwym naciekiem zapalnym w miejscu podania szczepionki. Niektóre osoby mogą reagować alergicznie na niektóre składniki szczepionki. W ekstremalnych wypadkach osoby takie mogą mieć obrzęk twarzy, kończyn i stawów, napady astmy oskrzelowej, a nawet wstrząs anafilaktyczny. Jednakże powikłania po przebytej grypie są niejednokrotnie groźniejsze dla zdrowia. Powikłaniami po niewyleczonej grypie mogą być m.in.: grypowe zapalenie płuc i oskrzeli, zapalenie oskrzelików u niemowląt i u dzieci, wtórne bakteryjne zapalenie płuc, zaostrzenie przebiegu astmy, zaostrzenie przewlekłej obturacji choroby płuc, zapalenie ucha środkowego, zapalenie mięśnia sercowego i osierdzia, zespół wstrząsu toksycznego, nasilenie częstości napadów padaczkowych, choroby naczyniowe mózgu, śpiączkowe zapalenie mózgu, poinfekcyjne zapalenie mózgu i opon mózgowych. Powikłania pogrypowe dotyczą także sfery psychicznej i mogą powodować ostre psychozy, niektóre ze słuchowymi lub wzrokowymi halucynacjami. U dzieci obserwuje się także bóle brzucha, bóle mięśniowe, zaburzenia żołądkowo-jelitowe.

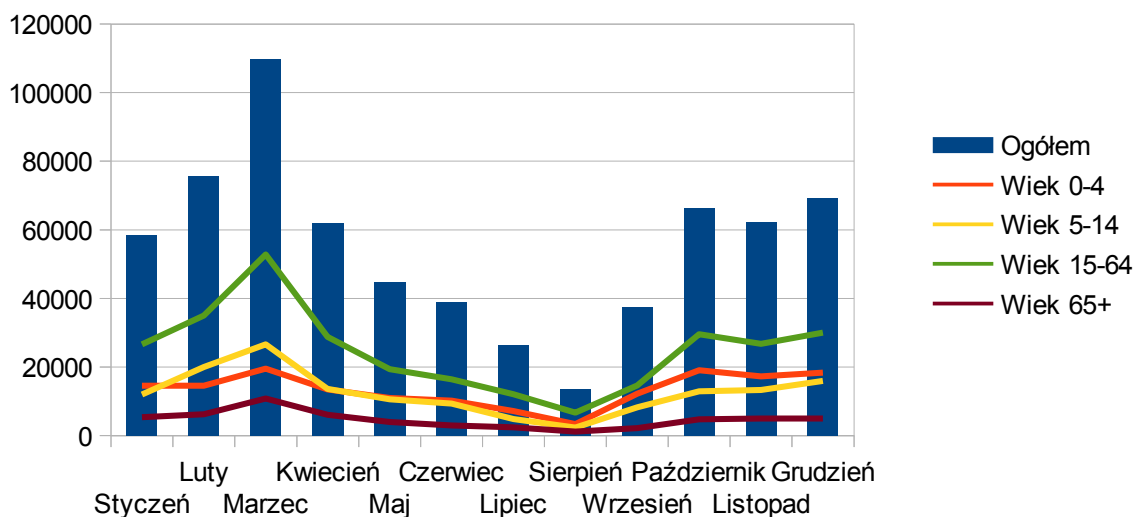
2. Epidemiologia

Według danych Narodowego Instytutu Zdrowia Publicznego Państwowy Zakład Higieny w sezonie 2012/2013 odnotowano 2 989 041 miliona zachorowań i podejrzeń zachorowań na grypę, w sezonie grypowym 2013/2014 zachorowało na nią ponad 1,9 mln Polaków, w okresie 2014/2015 – około

2,8 mln osób, a w sezonie 2015/2016 – ponad 3 mln.

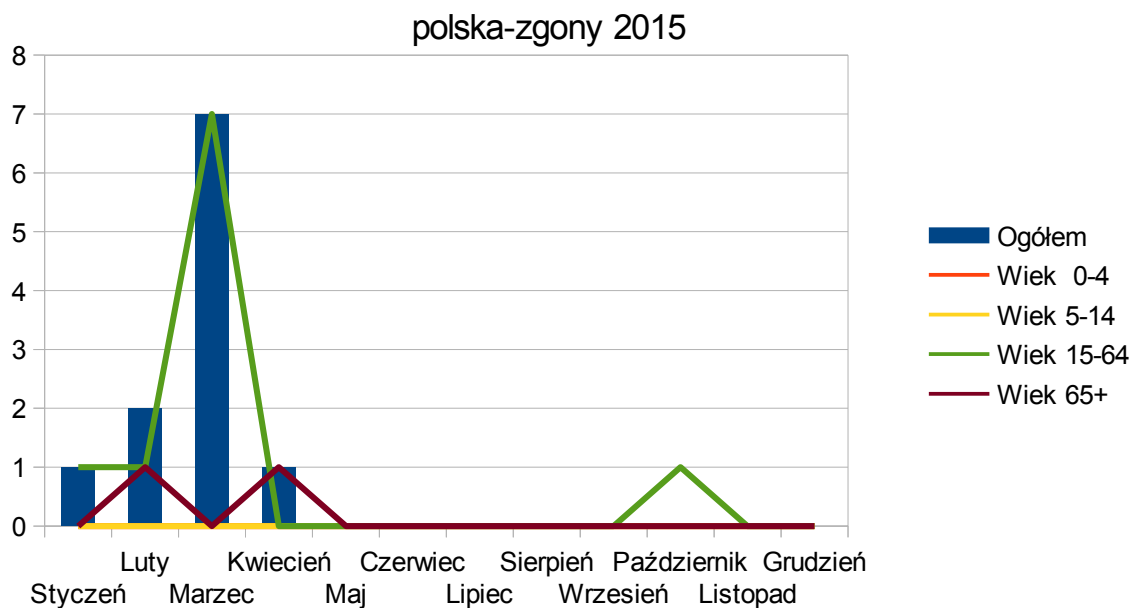


mazowsze-grypa 2015



W sezonie 2009/2010 oraz 2010/2011 odnotowano niższą zachorowalność oraz liczbę hospitalizacji do poprzedniego okresu, jednakże zgonów było więcej niż w sezonie bez epidemii. (177 i 187). Gwałtowny spadek zgonów z powodu grypy nastąpił w roku 2012, odnotowano tylko jeden zgon, hospitalizowano 5056 osób, z czego na Mazowszu 724 osoby. Ponownie w 2013 roku liczba zgonów wyniosła 124 osoby, hospitalizowano 14 156 osób, z czego na Mazowszu 1 636 osób.

W 2014 roku odnotowano 16 zgonów, a hospitalizowano 10 017 osób z czego na Mazowszu 1 330 osób. W 2015 roku odnotowano 10 zgonów, hospitalizowano 13 254 osób, z czego na Mazowszu 1 682 osoby. W 2015 roku na terenie Mazowsza nie odnotowało zgonu spowodowanego grypą. Liczba zgłoszonych zgonów w ww. sezonach może nie odzwierciedlać w pełni liczby rzeczywistej śmiertelności, ponieważ za jednostkę chorobową śmierci pacjenta podawana jest często inna jednostka chorobowa, ta która stanowiła powikłania pogrypowe.



W sezonie 2011/2012 w Polsce zaszczepionych zostało 14,2% populacji osób powyżej 65 roku życia, gdzie zalecenia WHO mówią o 75% populacji. Dla całej populacji dane te są jeszcze gorsze ponieważ w sezonie 2010/2011 wyniosło 5%, a 2011/2012 już 4,5%. Ten współczynnik nie ulega zmianie od kilku lat.

Wyszczepialność całej populacji na przykład w sezonie 2012/2013 kształtowała się na rekordowo niskim poziomie i wynosiła 3,7%. Według badań WHO szczepienia przeciwko grypie stanowią gwarancje ochrony przeciwko grypie rzędu 70-90%. U osób starszych zaszczepienie zmniejsza ryzyko hospitalizacji nawet o 60% a liczbę zgonów do 80%.

Dla przykładu należy wskazać Holandię i Wielką Brytanię, gdzie procent wyszczepialności osób powyżej 65 roku życia w 2010 roku był na poziomie 75%. Wysoka wyszczepialność w tych krajach jest efektem:

- 1) wprowadzenia programu szczepień,
- 2) wprowadzenie programów motywujących pracowników służby zdrowia,

- 3) informacja na temat zagrożeń ze strony grypy oraz możliwości szczepień,
- 4) szeroka dostępność do szczepienia.

3. Populacja podlegająca jst i populacja kwalifikująca się do programu

Na terenie gminy Wołomin na dzień 1 stycznia 2017 roku zamieszkiwało 9 248 osób powyżej 60 roku życia. Program skierowany jest także do ogółu osób zaliczonych do tzw. grupy ryzyka, czyli m.in.: osoby z chorobami układu oddechowego, układu sercowo-naczyniowego, chorych na cukrzycę, w ciąży.

4. Obecne postępowania w danym problemie z uwzględnieniem gwarantowanych świadczeń

W gminie Wołomin szczepienia ochronne przeciwko grypie dla osób powyżej 65 roku życia realizowane są od 2007 roku. W 2010 roku zaszczepionych zostało 980 osób, w 2011 roku – 788 osób, w 2012 roku -763 osób, w 2013 roku – 844 osoby, w 2014 roku – 860 osób, w 2015 roku – 882 osoby, w 2016 roku – 1116 osób. Widać, że ilość szczepiących się osób przeciwko grypie w gminie Wołomin kształtuje się na podobnym poziomie, mimo że w gminie Wołomin zamieszkuje prawie siedem razy więcej osób powyżej 65 roku życia.

W 2013 roku Gmina Wołomin otrzymała tytuł Lidera Ogólnopolskiego Programu Zwalczenia Grypy, przyznanego przez Radę Naukową Instytutu Oświaty Zdrowotnej przy Instytucie Oświaty Zdrowotnej Fundacja Haliny Osińskiej. W 2014 roku Gmina Wołomin otrzymała tytuł Super Lidera Ogólnopolskiego Programu Zwalczenia Grypy, a w 2015 roku została uhonorowana honorowym tytułem „Eksperta w profilaktyce grypy”.

W 2013 roku przeprowadzono wśród osób szczepiących się przeciwko grypie, ankietę dotyczącą zachorowalności w roku poprzednim. Pośród 615 zapytanych osób 580 osób odpowiedziało, że nie zachorowało na grypę w poprzednim roku po zaszczepieniu (tj. 94,31%), 28 miało zdiagnozowaną grypę mimo zaszczepienia (tj. 4,55 %).

W 2014 roku wśród osób zaszczepionych w ankiecie wzięło udział 666 osoby, z czego 632 osoby(tj. 94,89%) nie zachorowały na grypę po zaszczepieniu w poprzednim roku, a 16 (tj. 2,4%) osób jednak przeszło tę chorobę pomimo zastosowania profilaktyki w formie szczepienia przeciwko grypie.

W 2015 roku w ankiecie odpowiedziało zaszczepionych 693 osób, 676 osób odpowiedziało, że nie zachorowało na grypę (tj. 93,55%) a tylko 17 (tj. 1.93%) osób pomimo zaszczepienia jednak zachorowało na grypę.

W 2016 roku rozszerzono grono osób uprawnionych do bezpłatnych szczepień przeciwko grypie o osoby z grup ryzyka. Ustalono, że osobami uprawnionymi do szczepień między innymi są osoby cierpiące na astmę, cukrzycę, osoby z problemami sercowo-naczyniowymi, kobiety w ciąży. Ze szczepień skorzystało 1116 osób, z czego odpowiedziało, że nie zachorowało na grypę po szczepieniu 821 osób (tj. 74,55%), a tylko 21 osób (tj. 2,52%) pomimo zaszczepienia zachorowało na grypę.

Powyższe dane pokazują skuteczność szczepienia przeciwko grypie.

5. Uzasadnienie potrzeby wdrożenia programu

Konsekwencją, widocznego od wielu lat procesu starzenia się społeczeństwa polskiego, jest coraz większa liczebność grupy osób w wieku poprodukcyjnym (tj. 60 lat i powyżej). Do nowych zadań polityki społecznej zaliczyć należy zarówno działania związane z dążeniem do dalszego wydłużania życia, jak i podejmowaniem takich działań, które sprzyjają godnemu starzeniu się, definiowanemu jako osiągnięcie wieku starości z małym ryzykiem chorób i niedożywienia, z wysoką sprawnością umysłową i fizyczną oraz utrzymywaną aktywnością życiową. Coroczne szczepienie osób starszych i innych grup obciążonych zwiększonym ryzykiem ciężkiego przebiegu choroby, jest najskuteczniejszym środkiem zmniejszania zachorowalności i umieralności związanej z grypą sezonową.

II. Cele programu

1. Cel główny

Zapobieganie zachorowaniom na grypę populacji powyżej 60 roku życia oraz osób z grup ryzyka.

2. Cele szczegółowe

- 1) podwyższenie odporności u osób z grupy szczególnego ryzyka powyżej 60 roku życia oraz osób z grup ryzyka,
- 2) zwiększenie liczby osób, które przejdą chorobę łagodniej oraz nie wystąpią powikłania pogrypowe.

3. Oczekiwane efekty

- 1) zwiększenie świadomości potrzeby przeprowadzania badań profilaktycznych w zakresie szczepień ochronnych przeciwko grypie,
- 2) zwiększenie liczby osób przystępujących do badań profilaktycznych w zakresie szczepień ochronnych przeciwko grypie,
- 3) zmniejszenie zachorowalności na grypę przez osoby powyżej 60 roku życia oraz osób z grup ryzyka,
- 4) obalenie mitów wokół szczepień przeciw grypie i powikłań poszczepiennych.

4. Mierniki efektywności

Miernikiem efektywności szczepienia populacji powyżej 60 roku życia oraz osób z grup ryzyka będzie zmniejszenie liczby zachorowań oraz zgonów w tej grupie osób co zostanie odnotowane przez Powiatową Stację Sanitarno-Epidemiologiczną w Wołominie w meldunkach epidemiologicznych. Efektywność realizacji działania wskazują obrazują co roku przeprowadzane ankiety wśród szczepiących się osób.

III. Adresaci

1. Oszacowanie populacji

Na terenie gminy Wołomin na dzień 1 stycznia 2017 roku zamieszkałych było 49 925 osób z czego 9 248 powyżej 60 roku życia, oraz nieoszacowana liczba osób z tzw. grupy ryzyka. Od kilku lat gmina Wołomin zachęca osoby powyżej 60 roku życia do szczepień, jednakże średnio co roku szczepiło się ok. 800 osób powyżej 60 roku życia.

Program ma objąć do 1000 osób rocznie, zamieszkałych na terenie gminy Wołomin powyżej 60 roku życia oraz do 500 osób z grup ryzyka, z możliwością zwiększenia liczby szczepionych w miarę posiadania środków finansowych przez Wydział Urzędu Miejskiego koordynującego realizację programu. Przyjmuje się, że osobami z tak zwanej grupy ryzyka są to osoby: chore na choroby przewlekłe, w szczególności choroby układu sercowo-naczyniowego, układu oddechowego, cukrzyca i inne.

2. Tryb zaproszenia do programu

Mieszkańcy gminy Wołomin, którzy ukończyli 60 rok życia oraz osoby, które należą do tzw. grup ryzyka, będą zapraszani do udziału w programie szczepień ochronnych przeciwko grypie w przychodniach lekarskich przez personel oraz rozpowszechnianie informacji poprzez wywieszone plakaty i ulotki. Informacja o programie będzie umieszczona także na stronach internetowych zakładów opieki zdrowotnej, które przystąpią do realizacji szczepień, a także na stronie internetowej urzędu Miejskiego w Wołominie odnoszącej się do profilaktyki zdrowotnej.

IV. Organizacja programu

1. Etapy i działania

- a) opracowanie programu,
- b) wybór realizatorów programu w formie konkursu ofert,
- c) realizacja programu: dotarcie do grupy, badanie, szczepienie,
- d) rozliczenie.

2. Planowane interwencje

Szczepienia przeciwko grypie dokonywane będą przez uprawnione podmioty lecznicze działające na terenie gminy Wołomin wyłonione w konkursie ofert. Podmioty lecznicze winne posiadać odpowiednie pomieszczenia do wykonywania szczepień ochronnych oraz wykwalifikowaną kadrę. Gmina Wołomin w pierwszym kwartale każdego roku przeprowadza otwarty konkurs ofert na wyłonienia podmiotów leczniczych, które przeprowadzą bezpłatne szczepienia dla osób powyżej 60 roku życia oraz osób z grup ryzyka. Planuje się, że podmioty wyłonione z konkursu przeprowadzą akcję informacyjną o możliwości szczepień w drugim i trzecim kwartale roku, a same szczepionki podawane będą od pierwszych dni września do grudnia.

3. Kryteria sposobu kwalifikowalności

Osoby zdrowe powyżej 60 roku życia oraz osoby z grup ryzyka zamieszkałe na terenie gminy Wołomin.

4. Zasady udzielania świadczeń w ramach programu

Szczepieniami przeciwko grypie objęte zostaną osoby powyżej 60 roku życia oraz osoby z grup ryzyka po konsultacji lekarza. Szczepienia dokonywane będą w pomieszczeniach przeznaczonych do tego celu w przychodniach.

5. Sposób powiązania działań programu ze świadczeniami finansowymi ze środków publicznych

Szczepienia przeciwko grypie w ramach programu finansowane są w całości ze środków gminy Wołomin.

6. Bezpieczeństwo planowanych interwencji

Osoby powyżej 60 roku życia oraz osoby z grup ryzyka muszą obowiązkowo przejść wstępne badanie lekarskie. Tylko lekarz może zakwalifikować osoby zdrowe do szczepienia, co uchroni pacjentów od ewentualnych efektów ubocznych szczepienia. Szczepienia mogą być wykonywane tylko w pomieszczeniach przeznaczonych do tego celu. W programie użyte będą szczepionki przeciw grypie, zarejestrowane i dopuszczone do obrotu w Polsce. W pomieszczeniach podmiotów leczniczych wykonujących szczepienia przeciwko grypie dla osób powyżej 60 roku życia oraz osób z grup ryzyka, umieszczone będą informacje o możliwości odczynów poszczepiennych, a także sposobie postępowania oraz miejscu, gdzie można się zgłosić w razie ewentualnych działań niepożądanych.

7. Dowody skuteczności planowanych działaniem

Dowodem skuteczności zaplanowanych działań będzie wynik ankiety przeprowadzonej w trakcie szczepienia, w którym osoby szczepione zobowiązane będą do podania informacji, czy szczepiły się pierwszy raz, czy szczepiły się kolejny raz, czy w przypadku szczepienia w roku poprzednim nie zachorowały bądź zachorowały na grypę.

V. Koszty

1. Koszty jednostkowe

Co roku przewiduje się zaszczepienie do 1500 osób, przyjmuje się że koszt szczepienia wyniosą w 2018 roku – 40 zł, w 2019 roku – 42 zł, w 2020 roku – 45 zł, za szczepionkę.

Wyżej podane dane są szacunkowe. Koszt jednostkowy szczepionki zostanie określony w wyniku rozstrzygnięcia konkursu. W zależności od ceny szczepienia i posiadanych środków finansowych jednostki koordynującej realizację programu, przewiduje się zwiększenie liczby szczepionych osób.

2. Koszty całkowite

2018 r. - 60 000,00 zł, przyjmując cenę jednostkową max. 40,00 zł

2019 r. - 63 000,00 zł, przyjmując cenę jednostkową max. 42,00 zł

2020 r. – 67 500,00 zł, przyjmując cenę jednostkową max. 45,00 zł

Całościowy budżet programu na lata 2018-2020 wyniesie 190 500,00 zł. Koszt jednostkowy obejmuje zakup szczepionki, konsultacje lekarska oraz podanie. Koszty promocji programu ponoszone są z innych źródeł finansowych Gminy Wołomin.

3. Źródło finansowania

Na realizację działania planuje się przeznaczyć z budżetu gminy Wołomin środki finansowe do kwoty 190 500,00 zł. Gmina Wołomin starać się będzie o dofinansowanie działania na podstawie art. 48d ustawy o świadczeniach opieki zdrowotnej finansowanych ze środków publicznych. Koszt jednostkowy obejmuje zakup szczepionki, konsultacje lekarska oraz podanie. Koszty promocji programu ponoszone są z innych źródeł finansowych Gminy Wołomin.

VI. Monitoring i ewaluacja

1. Ocena zgłaszalności do programu

Zgłaszalność do programu w poprzednich latach 2010-2013 wynosiła średnio 96%. w stosunku do zakładanych rezultatów Uwzględniając te dane, zakładany jest podobny procent wyszczepialności osób powyżej 60 roku życia oraz osób z grupy ryzyka w ramach realizacji programu.

2. Ocena efektywności programu

Osoby, które zgłoszą się do lekarza na szczepienie przeciwko grypie w ramach realizowanego programu, zobowiązane będą do podania informacji, czy szczepiły się pierwszy raz, czy szczepiły się kolejny raz, czy w przypadku szczepienia w roku poprzednim nie zachorowały bądź zachorowały na grypę.

VII. Okres realizacji programu

Program szczepień ochronnych przeciwko grypie dla osób powyżej 60 roku życia oraz osób z grup ryzyka na lata 2018-2020 realizowany będzie w latach 2018-2020.

Program opracowano na podstawie materiałów :

1. Grypa i jej koszty-Wstępne studium w projekcie dotyczącym wypracowania rozwiązania na poziomie narodowym umożliwiającym istotne zwiększenie wyszczepialoności przeciw grypie sezonowej w Polsce.

Dokument przygotowany przez Ernst& Young/Domańska Zakrzewski Palinka

2. Materiały opracowane na potrzeby Społecznej Kampanii Informacyjnej w ramach Ogólnopolskiego Programu Zwalczania Grypy.

3. Materiały dostępne na stronie www.pzh.gov.pl

4. Materiały własne gminy Wołomin