

**UCHWAŁA NR .....**  
**RADY MIEJSKIEJ W WOŁOMINIE**

z dnia 28 maja 2026 r.

**w sprawie przyjęcia Gminnego Programu Wspierania Rodziny na lata 2026-2028**

Na podstawie art. 18 ust. 2 pkt 15 ustawy z dnia 8 marca 1990 r. o samorządzie gminnym (t.j. Dz. U. z 2025 r., poz. 1153 z późn. zm.), art. 176 pkt 1, art. 179 ust. 2 ustawy z dnia 9 czerwca 2011 r. o wspieraniu rodziny i pieczy zastępczej (t.j. Dz. U. z 2025 r., poz. 49 z późn. zm.) **Rada Miejska w Wołominie uchwala, co następuje:**

§ 1. Przyjmuje się do realizacji „Gminny Program Wspierania Rodziny na lata 2026-2028”, który stanowi załącznik do niniejszej uchwały.

§ 2. Wykonanie uchwały powierza się Burmistrzowi Wołomina.

§ 3. Uchwała wchodzi w życie z dniem podjęcia.

**GMINNY PROGRAM**  
**WSPIERANIA RODZINY**  
**NA LATA 2026 - 2028**

Wstęp .....	3
I. Podstawy prawne opracowania Programu .....	4
II. Diagnoza problemów społecznych rodzin w Gminie Wołomin .....	5
1. Diagnoza problemów społecznych rodzin na podstawie danych instytucji.....	6
2. Diagnoza problemów społecznych na podstawie ankiet.....	26
II. Odbiorcy Programu.....	29
III. Realizatorzy Programu - zasoby instytucjonalne i społeczne Gminy Wołomin w zakresie opieki nad dzieckiem i rodziną .....	29
IV. Planowanie działań.....	30
1. Obszary priorytetowe Gminy Wołomin w zakresie opieki nad dzieckiem i rodziną.....	30
2. Oczekiwane rezultaty realizacji Programu.....	31
3. Cele i harmonogram wdrażania Programu .....	32
4. Źródła finansowania Programu .....	40
Spis tabel.....	42
Spis wykresów .....	43

## Wstęp

Głównym założeniem systemowych rozwiązań w zakresie wspierania rodziny jest praca z całą rodziną w oparciu o zasadę zaufania, wzajemnej współpracy i współdziałania służb publicznych, instytucji, organizacji pozarządowych i innych podmiotów zajmujących się pomaganiem rodzinie.

Rodzina pełni szereg funkcji mających na celu zaspokojenie potrzeb swoich członków, w tym rozwój psychofizyczny i społeczny. Prawidłowemu funkcjonowaniu rodziny może zagrażać szereg czynników, których długotrwałe oddziaływanie czyni rodzinę dysfunkcyjną.

Nierzadko problemy występujące w rodzinie dysfunkcyjnej są bardzo złożone, a ich wielość powoduje trudności w wypełnianiu podstawowych funkcji rodziny. W celu zapewnienia odpowiedniego wsparcia konieczne jest wówczas podjęcie działań interdyscyplinarnych: rzetelnej i trafnej diagnozy sytuacji rodziny i jej najbliższego środowiska, analizy przyczyn pojawiających się kryzysów oraz monitorowanie sytuacji rodzin zagrożonych ich wystąpieniem, rozwijanie umiejętności opiekuńczo-wychowawczych rodziców, podniesienie świadomości w zakresie planowania oraz funkcjonowania rodziny, przeciwdziałanie marginalizacji i degradacji społecznej, dążenie do integracji i reintegracji rodziny.

Odpowiednio zaprojektowane instytucjonalne formy wsparcia powinny mieć charakter pomocniczy, tj. uwzględniać zasoby własne rodziny, odbywać się przy jej aktywnym udziale oraz za jej zgodą.

Opieka nad dzieckiem i rodziną jest częścią gminnego systemu pomocy społecznej. Aby system wspierania rodziny i dziecka przyniósł pożądane efekty i był zgodny z założonymi ustawowo kierunkami należy wypracować systemowe rozwiązania dotyczące poprawy sytuacji opiekuńczo - wychowawczej dzieci i młodzieży, a także całych rodzin. Wspieranie rodziny przeżywającej trudności w wypełnianiu swoich funkcji opiekuńczo – wychowawczych polega na planowych działaniach mających na celu przywrócenie rodzinie zdolności do właściwego wypełniania tych funkcji.

Zgodnie z art. 176 pkt 1 ustawy z dnia 9 czerwca 2011 roku ustawy o wspieraniu rodziny i systemie pieczy zastępczej do zadań własnych gminy należy m.in. opracowanie i realizacja gminnego programu wspierania rodziny. Niniejszy Gminny Program Wspierania Rodziny na lata 2026-2028 dla Gminy Wołomin ma za zadanie zbudowanie spójnego systemu pomocy rodzinie, angażującego zasoby Gminy. Dlatego też Program został opracowany przy wsparciu

osób, które na co dzień pracują na rzecz dziecka i rodziny. Partycypacyjne opracowanie Programu sprawia, iż Program jest dostosowany do potrzeb i możliwości lokalnej społeczności.

## **I. Podstawy prawne opracowania Programu**

Ustawa z 12 marca 2004 r. o pomocy społecznej reguluje zadania z zakresu pomocy społecznej, określa rodzaje świadczeń oraz zasady ich przyznawania. Wskazuje, że jej celem jest umożliwienie osobom i rodzinom przezwyciężanie trudnych sytuacji życiowych, których nie są w stanie pokonać samodzielnie, wykorzystując własne uprawnienia, zasoby i możliwości (art. 2 ust. 1). Pomoc społeczna ma wspierać osoby i rodziny w dążeniu do zaspokojenia podstawowych potrzeb oraz zapewnienia im życia na poziomie odpowiadającym godności człowieka. Obejmuje to działania prowadzące do usamodzielnienia oraz integracji ze środowiskiem (art. 3 ust. 1–2).

Regulacje te w dużej mierze koncentrują się na rodzinie jako podstawowej jednostce społecznej. Ustawa uwzględnia działania ukierunkowane na zapobieganie oraz ograniczanie skutków różnego rodzaju dysfunkcji w funkcjonowaniu rodziny.

Powiązany aktem prawnym jest ustawa z 9 czerwca 2011 r. o wspieraniu rodziny i systemie pieczy zastępczej, skierowana do rodzin mających trudności w realizacji funkcji opiekuńczo-wychowawczych. Dokument ten kompleksowo określa zasady i formy wsparcia, podkreślając podmiotowość zarówno rodziny, jak i dziecka. Akcentuje również, że skuteczna pomoc rodzinie oraz ochrona dzieci wymagają współpracy różnych osób, instytucji i organizacji działających na ich rzecz. Ustawa zobowiązuje gminy do opracowywania i realizacji trzyletnich Programów wspierania rodziny (art. 176).

Program będzie zgodny ze Strategią Rozwiązywania Problemów Społecznych Gminy Wołomin na lata 2026-2032.

Podstawy prawne Programu:

- ustawa z dnia 12 marca 2004 r. o pomocy społecznej (Dz. U. 2025 poz. 1214 z późn. zm.);
- ustawa z dnia 24 kwietnia 2003 r. o działalności pożytku publicznego i o wolontariacie (Dz. U. 2025 poz. 1338 z późn. zm.);
- ustawa z dnia 26 października 1982 r. o wychowaniu w trzeźwości i przeciwdziałaniu alkoholizmowi (Dz. U. 2023 poz. 2151 z późn. zm.);

- ustawa z dnia 29 lipca 2005 r. o przeciwdziałaniu narkomanii (Dz. U. 2023 poz. 1939 z późn. zm.);
- ustawa z dnia 20 kwietnia 2004 r. o promocji zatrudnienia i instytucjach rynku pracy (Dz. U. 2025 poz. 214 z późn. zm.);
- ustawa z dnia 28 listopada 2003 r. o świadczeniach rodzinnych (Dz. U. 2025 poz. 1208 z późn. zm.);
- ustawa z dnia 29 lipca 2005 r. o przeciwdziałaniu przemocy domowej (Dz. U. 2024 poz. 1673 z późn. zm.);
- ustawa z dnia 9 czerwca 2011 r. o wspieraniu rodziny i systemie pieczy zastępczej (Dz. U. 2025 poz. 49 z późn. zm.);
- ustawa z dnia 7 września 2007 r. o pomocy osobom uprawnionym do alimentów (Dz. U. 2026 poz. 79);
- ustawa z dnia 21 czerwca 2001 r. o dodatkach mieszkaniowych (Dz. U. 2023 poz. 1335 z późn. zm.);
- ustawa z dnia 4 kwietnia 2014 r. o ustaleniu i wypłacie zasiłków dla opiekunów (Dz. U. 2024 poz. 246 z późn. zm.);
- ustawa z dnia 5 grudnia 2014 r. o Karcie Dużej Rodziny (Dz. U. 2024 poz. 1512 z późn. zm.);
- ustawa z dnia 11 lutego 2016 r. o pomocy państwa w wychowywaniu dzieci (Dz. U. 2026 poz. 508);
- ustawa z dnia 4 listopada 2016 r. o wsparciu kobiet w ciąży i rodzin „Za życiem” (Dz. U. 2024 poz. 1829 z późn. zm.);
- ustawa z dnia 31 lipca 2019 r. o świadczeniu uzupełniającym dla osób niezdolnych do samodzielnej egzystencji (Dz. U. 2024 poz. 1649 z późn. zm.).

## **II. Diagnoza problemów społecznych rodzin w Gminie Wołomin**

Diagnoza problemów społecznych dotyczących rodziny z terenu Gminy Wołomin została przeprowadzona w oparciu o dane dotyczące sytuacji oraz problemów rodzin (dane wtórne gromadzone przez instytucje gminne i powiatowe) oraz dane z badania ankietowego bazującego na metodologii CAWI (Computer Assisted Web Interview), skierowanego do mieszkańców Gminy. W badaniu kwestionariuszowym obejmującym dwie ankiety – jedna dla

osób dorosłych oraz jedna dla dzieci i młodzieży - udział wzięło łącznie 263 respondentów, w tym 161 osób dorosłych (61,2%) oraz 102 dzieci i młodzieży (38,8%). Ankiety zostały przeprowadzone w 2026 roku związku z przygotowaniem Strategii Rozwiązywania Problemów Społecznych Gminy Wołomin na lata 2026 -2032.

### **1. Diagnoza problemów społecznych rodzin na podstawie danych instytucji**

Gmina Wołomin to gmina miejsko - wiejska położona w centralnej części województwa mazowieckiego. Na koniec 2025 roku Gminę Wołomin zamieszkiwało 47 745 osób. W strukturze demograficznej mieszkańców Gminy Wołomin dominują osoby w wieku produkcyjnym. Z danych GUS wynika, że w 2024 roku stanowiły one 57,8% ogółu ludności, podczas gdy osoby w wieku przedprodukcyjnym stanowiły 19,5%, a w wieku poprodukcyjnym 22,7%.

W latach 2023–2025 w Gminie odnotowano ujemny przyrost naturalny – łączny spadek liczby ludności wyniósł 514 osób. Jednocześnie saldo migracji było dodatnie – liczba zameldowań przewyższała liczbę wymeldowań, osiągając w analizowanym okresie poziom +1934 osób.

W 2024 roku mieszkańcy Gminy zawarli 179 małżeństw, co odpowiada wskaźnikowi 3,5 na 1000 mieszkańców – wartości nieco niższej niż w województwie mazowieckim i zbliżonej do średniej krajowej. W tym samym czasie wskaźnik rozwodów wyniósł 1,3 na 1000 mieszkańców. Pod względem stanu cywilnego 58,2% mieszkańców pozostaje w związkach małżeńskich, 27,8% to osoby stanu wolnego, 6,9% rozwiedzione, a 7,0% stanowią wdowy i wdowcy.<sup>1</sup>

W Gminie Wołomin jest 12 346 mieszkańców w wieku potencjalnej nauki (3-24 lata, w tym 6 058 kobiet oraz 6 288 mężczyzn). Według Narodowego Spisu Powszechnego z 2021 roku 29,4% ludności posiada wykształcenie wyższe, 3,2% wykształcenie policealne, 14,9% średnie ogólnokształcące, a 18,8% średnie zawodowe. Wykształceniem zasadniczym zawodowym legitymuje się 16,2% mieszkańców Gminy Wołomin, gimnazjalnym 3,2%, natomiast 10,9% podstawowym ukończonym. 3,5% mieszkańców zakończyło edukację przed ukończeniem szkoły podstawowej. Wśród kobiet mieszkających w Gminie Wołomin największy odsetek ma wykształcenie wyższe (35,2%) oraz średnie zawodowe (15,8%). Mężczyźni najczęściej mają wykształcenie wyższe (23,0%) oraz średnie zawodowe (22,0%).

---

<sup>1</sup> [https://www.polskawliczbach.pl/gmina\\_Wolomin](https://www.polskawliczbach.pl/gmina_Wolomin)

16,9% mieszkańców Gminy Wołomin w wieku potencjalnej nauki (3-24 lata) zalicza się do przedziału 3-6 lat - wychowanie przedszkolne (16,5% wśród dziewczynek i 17,3% wśród chłopców). Na tysiąc dzieci w wieku przedszkolnym 1 084 uczęszcza do placówek wychowania przedszkolnego. Na 1 oddział w szkołach podstawowych przypada 17,8 uczniów. Współczynnik skolaryzacji brutto (stosunek wszystkich osób uczących się w szkołach podstawowych do osób w wieku 7-12 lat) wynosi 106,80.<sup>2</sup>

W Gminie Wołomin funkcjonuje rozbudowana sieć placówek oświatowych – zarówno publicznych, jak i niepublicznych. Gmina prowadzi 13 szkół oraz 8 przedszkoli, a system edukacyjny uzupełniają placówki niepubliczne, które zapewniają miejsca dla ok. 682 dzieci w przedszkolach oraz 381 uczniów w szkołach. Dodatkowo przedszkola publiczne prowadzone przez inne podmioty obejmują opieką ok. 500 dzieci.

Tabela 1. Szkoły i przedszkola, dla których Gmina Wołomin jest organem prowadzącym. Źródło: dane Urząd Miejski w Wołominie.

kategoria	2023	2024	2025
Liczba szkół	13	13	13
Liczba dzieci i młodzieży uczęszczających do szkół na terenie Gminy Wołomin, w tym wyszczególnienie uczniów z niepełnosprawnością	5492 w tym 219 uczniów z orzeczeniem	5404 w tym 256 uczniów z orzeczeniem	5603 w tym 343 uczniów z orzeczeniem
Liczba nauczycieli w szkołach	436	443	468
Liczba przedszkoli	8	8	8
Liczba dzieci objętych wychowaniem przedszkolnym, w tym wyszczególnienie dzieci z niepełnosprawnością	1124 w tym 28 dzieci z orzeczeniem	1139 w tym 42 dzieci z orzeczeniem	1151 w tym 56 dzieci z orzeczeniem
Liczba nauczycieli w przedszkolach	97	108	122
Liczba nauczycieli w zespołach szkolno- przedszkolnych i zespole szkolnym	144	160	182

W latach 2023–2025 liczba uczniów w szkołach utrzymywała się na stabilnym poziomie (5492–5603), przy jednoczesnym wyraźnym wzroście liczby uczniów z orzeczeniem o niepełnosprawności (z 219 do 343). Podobna tendencja dotyczy wychowania przedszkolnego

<sup>2</sup> Dane na koniec 2024 r. za: : [https://www.polskawliczbach.pl/gmina\\_Wolomin#edukacja-i-szkolnictwo](https://www.polskawliczbach.pl/gmina_Wolomin#edukacja-i-szkolnictwo)

liczba dzieci wzrosła z 1124 do 1151, a liczba dzieci z orzeczeniami z 28 do 56. Rośnie także liczba nauczycieli – w szkołach z 436 do 468, a w przedszkolach z 97 do 122.

W roku szkolnym 2024/2025 w szkołach funkcjonowało 250 oddziałów, do których uczęszczało 5623 uczniów, oraz 49 oddziałów przedszkolnych (1131 dzieci). Widoczny jest systematyczny wzrost liczby klas integracyjnych (z 15 w 2023 r. do 20 w 2025 r.) oraz uczniów z niepełnosprawnościami (z 247 do 399), co wskazuje na rosnące potrzeby w zakresie edukacji włączającej.

Zatrudnienie w oświacie również wzrasta – w roku szkolnym 2024/2025 było to 766 nauczycieli oraz 303 pracowników administracji i obsługi. Największą grupę stanowią nauczyciele dyplomowani (55%). Gmina zapewnia także dowóz uczniów, w tym dzieci z niepełnosprawnościami (ponad 100 rocznie), finansowany w całości ze środków własnych.

Istotną rolę odgrywa Poradnia Psychologiczno-Pedagogiczna w Wołominie, która w latach 2023–2025 wydała rosnącą liczbę orzeczeń – łącznie z 612 do 1131, co dodatkowo potwierdza zwiększające się zapotrzebowanie na wsparcie specjalistyczne w systemie oświaty.

*Tabela 2. Liczba wydanych orzeczeń o potrzebie kształcenia specjalnego i indywidualnego dla uczniów z niepełnosprawnością przez Poradnię Psychologiczno-Pedagogiczną dla dzieci i młodzieży z terenu Gminy Wołomin. Źródło: Dane Poradnia Pedagogiczno-Psychologiczna w Wołominie.*

	2023	2024	2025
Orzeczenia o potrzebie kształcenia specjalnego	515	664	928
Orzeczenia o potrzebie kształcenia indywidualnego	97	127	203
RAZEM	612	791	1131

W 2025 roku Ośrodek Pomocy Społecznej w Wołominie udzielił wsparcia – zarówno w ramach zadań zleconych, jak i własnych, niezależnie od ich rodzaju, formy, liczby czy źródła finansowania – 790 rodzinom, obejmującym łącznie 1362 osoby. Dodatkowo 108 rodzin, w których przebywało 217 osób, objęto wyłącznie pracą socjalną. Łącznie pomocą społeczną oraz pracą socjalną objęto 898 rodzin, w których żyło 1579 osób. Stanowi to 3,31% wszystkich mieszkańców Gminy Wołomin, która według stanu na dzień 31 grudnia 2025 r. liczyła 47 746 osób.

Niezależnie od rodzaju, formy, liczby i źródła finansowania świadczeń, decyzje administracyjne o ich przyznaniu wydano wobec 1027 osób, co odpowiada 2,15% ogółu

mieszkańców Gminy. W tej grupie 610 osób otrzymało świadczenia pieniężne, natomiast 547 osób skorzystało ze świadczeń niepieniężnych. Praca socjalna realizowana na podstawie kontraktu socjalnego objęła 42 osoby.

Tabela 3. Dane o korzystających z pomocy i wsparcia. Źródło: OPS Wołomin.

Rok	2023	2024	2025
<b>Osoby i rodziny, którym udzielono pomocy i wsparcia</b>			
Liczba osób	1843	1633	1579
<b>Osoby, którym przyznano świadczenie</b>			
Liczba osób	1209	1047	1027
W tym:			
Osoby długotrwale korzystające	899	520	482
Wiek 0-17	449	289	274
Wiek produkcyjny	597	507	500
Wiek poprodukcyjny	163	223	241
Liczba rodzin	874	904	898
Liczba osób w rodzinach	1610	1 633	1579

W latach 2023–2025 widoczny jest systematyczny spadek liczby osób objętych pomocą i wsparciem – z 1843 w 2023 roku do 1579 w 2025 roku. Podobna tendencja dotyczy liczby osób, którym przyznano świadczenia (z 1209 do 1027) oraz osób długotrwale korzystających z pomocy (z 899 do 482), co może wskazywać na stopniową poprawę sytuacji części beneficjentów.

Zmniejszyła się również liczba dzieci i młodzieży (0–17 lat) objętych wsparciem, natomiast wzrosła liczba osób w wieku poprodukcyjnym (z 163 do 241), co sugeruje rosnące znaczenie problemów związanych ze starzeniem się społeczeństwa. Liczba rodzin korzystających z pomocy pozostaje względnie stabilna (874–904–898), przy jednoczesnym niewielkim spadku liczby osób w tych rodzinach.

Tabela 4. Rzeczywista liczba rodzin i osób objętych pomocą społeczną. Źródło: dane OPS Wołomin.

Wyszczególnienie	2023	2024	2025
<i>Świadczenia przyznane w ramach zadań zleconych i zadań własnych OGÓŁEM (bez względu na ich rodzaj, formę, liczbę oraz źródło finansowania)</i>			
Liczba osób, którym przyznano decyzją świadczenie	1209	1047	1027
Liczba rodzin	874	788	790
Liczba osób w rodzinach	1610	1388	1362
<i>osoby i rodziny, którym przyznano świadczenie pieniężne</i>			
Liczba osób ogółem	769	629	610
Liczba rodzin	586	520	521
Liczba osób w rodzinach	939	788	796
<i>osoby i rodziny, którym przyznano świadczenie niepieniężne</i>			
Liczba osób ogółem	571	483	547
Liczba rodzin	430	373	436
Liczba osób w rodzinach	1021	857	898

W latach 2023–2025 widoczny jest spadek liczby osób, rodzin oraz osób w rodzinach, którym przyznano świadczenia ogółem (odpowiednio z 1209 do 1027 osób oraz z 1610 do 1362 osób w rodzinach). W przypadku świadczeń pieniężnych obserwuje się stopniowy spadek liczby beneficjentów (z 769 do 610 osób), przy względnie stabilnej liczbie rodzin. Z kolei świadczenia niepieniężne po spadku w 2024 roku ponownie wzrosły w 2025 roku (do 547 osób i 436 rodzin), co może wskazywać na rosnące znaczenie tej formy wsparcia.

Zgodnie z ustawą o pomocy społecznej przyznawanie i wypłata zasiłków stałych okresowych jest zadaniem własnym o charakterze obowiązkowym. W latach 2023-2025 Ośrodek Pomocy Społecznej w Wołominie wypłacił następujące świadczenia:

Tabela 5. Zasiłki stałe i okresowe. Źródło: dane OPS Wołomin.

Wyszczególnienie	2023	2024	2025
Zasiłki stałe ogółem (liczba osób)	295	283	281
Kwota świadczeń (PLN)	1 949 542	2 574 406	3 239 694
Zasiłki okresowe (liczba osób)	107	81	79
Kwota świadczeń (PLN)	183 516	131 700	169 922

W latach 2023–2025 liczba osób pobierających zasiłki stałe nieznacznie się zmniejszyła – z 295 do 281, czyli o ok. 4,7%. W przypadku zasiłków okresowych odnotowano spadek liczby świadczeniobiorców z 107 do 79 (o ok. 26,2%).

Jedną z form pomocy oferowaną przez Ośrodek Pomocy Społecznej w Wołominie jest praca socjalna, świadczona na rzecz poprawy funkcjonowania osób i rodzin w ich środowisku społecznym.

Tabela 6. Liczba rodzin objętych pracą socjalną ogółem w latach 2023-2025. Źródło: dane OPS Wołomin.

Wyszczególnienie	2023	2024	2025
Pomoc udzielana w postaci pracy socjalnej ogółem (liczba rodzin)	1013	904	898
Pomoc udzielana w postaci pracy socjalnej ogółem (liczba osób w rodzinach)	1843	1633	1579
- w tym wyłącznie w postaci pracy socjalnej (liczba rodzin)	139	116	108
- w tym wyłącznie w postaci pracy socjalnej (liczba osób w rodzinach)	233	245	217

W latach 2023–2025 widoczny jest spadek liczby rodzin i osób objętych pracą socjalną ogółem (z 1013 do 898 rodzin oraz z 1843 do 1579 osób). Jednocześnie maleje liczba rodzin korzystających wyłącznie z pracy socjalnej (z 139 do 108), przy niewielkich wahaniami liczby osób w tych rodzinach (233–245–217), co wskazuje na stopniowe ograniczanie tej formy wsparcia jako jedynej formy pomocy.

Tabela 7. Typy rodzin korzystające ze świadczeń z pomocy społecznej w latach 2023–2025. Źródło: dane OPS Wołomin.

Rodzaj rodziny	Liczba rodzin		
	2023	2024	2025
Rodziny z dziećmi	263	230	202
Rodziny samotnie gospodarujące	660	585	600
Rodziny niepełne	101	96	80
Rodziny emerytów i rencistów	147	176	212
w tym osoby samotne	100	133	155
Rodziny ogółem	1013	904	898
Liczba osób w rodzinach	1843	1633	1579

W analizowanym okresie widoczny jest systematyczny spadek ogólnej liczby rodzin objętych pomocą społeczną – z 1013 w 2023 r. do 898 w 2025 r. (spadek o ok. 11,4%). Równocześnie zmniejszyła się liczba osób w tych rodzinach – z 1843 do 1579 (o ok. 14,3%).

Najliczniejszą grupę przez cały okres stanowiły rodziny samotnie gospodarujące, których udział utrzymywał się na wysokim poziomie ok. 65–67% wszystkich beneficjentów. Pomimo niewielkich wahań liczbowych, ich znaczenie w strukturze odbiorców pomocy pozostaje dominujące. Zauważalny jest spadek liczby rodzin z dziećmi (z 263 do 202, tj. o ok. 23%), co przekłada się również na zmniejszenie ich udziału procentowego w ogólnej liczbie świadczeniobiorców. Podobny trend dotyczy rodzin niepełnych, których liczba spadła z 101 do 80 (ok. 21%). Jednocześnie odnotowano wyraźny wzrost liczby rodzin emerytów i rencistów – z 147 w 2023 r. do 212 w 2025 r. (wzrost o ponad 44%). Szczególnie dynamicznie rośnie liczba osób samotnych w tej grupie (z 100 do 155, tj. o 55%), co wskazuje na nasilający się problem samotności i starzenia się populacji korzystającej z pomocy społecznej.

Ośrodek Pomocy Społecznej w Wołominie realizuje zadania określone w ustawie z dnia 28 listopada 2003 r. o świadczeniach rodzinnych. W ich ramach wypłacane są m.in.: zasiłek rodzinny wraz z dodatkami, zasiłek dla opiekuna, specjalny zasiłek opiekuńczy, świadczenie pielęgnacyjne, zasiłek pielęgnacyjny, świadczenie rodzicielskie oraz jednorazowa zapomoga z tytułu urodzenia dziecka. Ponadto od wybranych świadczeń opłacane są składki na ubezpieczenia emerytalne, rentowe i zdrowotne. Zasiłek rodzinny stanowi formę wsparcia mającą na celu częściowe pokrycie kosztów związanych z utrzymaniem dziecka.

Tabela 8. Wydatki na zasiłki rodzinne 2023-2025. Źródło: Dane OZPS Gminy Wołomin.

Wyszczególnienie	2023	2024	2025
Średniomiesięczna liczba rodzin pobierających zasiłek	505	359	460
Kwota zasiłków rodzinnych wraz z dodatkami ogółem	2 550 828,35 zł	1 809 211,43 zł	1 327 614,61 zł

W 2025 roku zasiłek rodzinny wraz z dodatkami przysługiwał 460 rodzinom, obejmując 746 świadczeniobiorców. W ramach dodatków najczęściej wypłacano świadczenia związane z rozpoczęciem roku szkolnego (222 rodziny, 386 osób) oraz wychowywaniem dzieci w rodzinach wielodzietnych (99 rodzin, 154 osoby). Wsparcie obejmowało również m.in. rodziny z tytułu urodzenia dziecka (23), opieki w okresie urlopu wychowawczego (17), samotnego wychowywania (39 rodzin, 47 osób), kształcenia i rehabilitacji dziecka z niepełnosprawnością (74 rodziny, 81 osób) oraz podjęcia nauki poza miejscem zamieszkania (58 rodzin, 67 osób).

W ramach mechanizmu „złotówka za złotówkę” pomocą objęto 52 rodziny (123 osoby). Świadczenie rodzicielskie wypłacono 86 osobom, natomiast jednorazową zapomogę z tytułu urodzenia dziecka otrzymało 57 rodzin (59 świadczeń).

Istotną część systemu stanowiły świadczenia opiekuńcze: świadczenie pielęgnacyjne przyznano 345 osobom, zasiłek pielęgnacyjny 1239 osobom, a specjalny zasiłek opiekuńczy oraz zasiłek dla opiekuna po 1 osobie.

Świadczenia rodzinne przysługiwały także obywatelom Ukrainy przebywającym legalnie na terytorium Polski na podstawie obowiązujących przepisów – w okresie sprawozdawczym objęto nimi 35 rodzin.

Ośrodek Pomocy Społecznej w Wołominie realizuje zadania wynikające z ustawy z dnia 7 września 2007 r. o pomocy osobom uprawnionym do alimentów. Dane dotyczące korzystania ze świadczeń z funduszu alimentacyjnego wskazują na stopniowy spadek liczby osób i rodzin objętych pomocą w analizowanym okresie. W 2023 roku ze świadczeń korzystały 202 osoby w 143 rodzinach. W kolejnym roku liczby te zmniejszyły się odpowiednio do 175 osób i 123 rodzin, a w 2025 roku do 163 osób oraz 113 rodzin.

Najczęstszymi powodami przyznawania pomocy finansowej w ramach systemu pomocy społecznej w latach 2023-2025 okazały się: długotrwała lub ciężka choroba, ubóstwo oraz niepełnosprawność.

Tabela 9. Powody przyznawania świadczeń z pomocy społecznej w latach 2023-2025 Źródło: dane OPS Wołomin.

POWÓD TRUDNEJ SYTUACJI ŻYCIOWEJ	LICZBA RODZIN		
	2023	2024	2025
Ubóstwo	469	403	378
Sieroctwo	0	1	1
Bezdomność	27	23	37
Potrzeba ochrony macierzyństwa	65	57	48
w tym: Wielodzietności	35	32	29
Bezrobocie	170	132	148
Niepełnosprawność	393	388	396
Długotrwała lub ciężka choroba	653	622	602
Bezradność w sprawach opiekuńczo- wychowawczych i prowadzenia gospodarstwa domowego - ogółem	147	126	119
Bezradność w sprawach opiekuńczo- wychowawczych i prowadzenia gospodarstwa domowego – ogółem- w tym rodziny niepełne	113	97	90
Bezradność w sprawach opiekuńczo- wychowawczych i prowadzenia gospodarstwa domowego – ogółem – w tym rodziny wielodzietne	29	23	29
Przemoc domowa	7	10	7
Alkoholizm	42	42	39
Narkomania	15	13	8
Trudności adaptacyjne po opuszczeniu zakładu karnego	15	15	14
Zdarzenie losowe	3	1	1
Sytuacja kryzysowa	10	4	4
Trudności w integracji osób, które otrzymały Status uchodźcy, ochronę uzupełniającą lub Zezwolenie na pobyt czasowy	1	2	1

Mimo braku wyraźnej tendencji wzrostowej, struktura przyczyn korzystania z pomocy społecznej pozostaje stosunkowo stabilna, co sugeruje utrwalony charakter kluczowych problemów społecznych. W całym analizowanym okresie najczęstszą przyczyną udzielania

wsparcia jest długotrwała lub ciężka choroba, której udział utrzymuje się na poziomie około 30% wszystkich przypadków. Znaczącą rolę odgrywają również ubóstwo oraz niepełnosprawność – każda z tych kategorii odpowiada za blisko 20% ogółu. Łącznie trzy wskazane czynniki stanowią niemal 70% przyczyn przyznawania pomocy.

Równocześnie dostrzegalne są obszary wymagające intensyfikacji interwencji. Szczególnie niepokojący jest wzrost liczby rodzin dotkniętych bezdomnością (o około 37%), co może świadczyć o pogłębiających się problemach w zakresie zabezpieczenia mieszkaniowego. Zauważalna jest także zmienność poziomu bezrobocia, co sugeruje konieczność wdrażania bardziej elastycznych i skoordynowanych działań na rynku pracy.

Pozostałe problemy społeczne, takie jak przemoc domowa, uzależnienie od alkoholu czy trudności adaptacyjne po opuszczeniu zakładu karnego, utrzymują się na względnie niezmiennym poziomie.

Długotrwała lub ciężka choroba stanowi jeden z głównych powodów trudnej sytuacji rodzin korzystających z pomocy społecznej w Gminie Wołomin, istotnie wpływając na ich funkcjonowanie opiekuńczo-wychowawcze oraz sytuację materialną. W latach 2023–2025 widoczna jest zmienność w zakresie udzielanego wsparcia. Liczba osób korzystających z zasiłku okresowego z tytułu długotrwałej lub ciężkiej choroby wynosiła odpowiednio: 39 osób w 2023 r., 24 osoby w 2024 r. (spadek o 15 osób, tj. ok. 38,5%), oraz 34 osoby w 2025 r. (wzrost o 10 osób względem 2024 r., tj. ok. 41,7%). Mimo wzrostu w ostatnim roku, liczba ta nadal była niższa niż w 2023 r. (o 5 osób, tj. ok. 12,8%). Długotrwała choroba wpływa na ograniczenie aktywności zawodowej członków rodziny, wzrost kosztów leczenia oraz obniżenie wydolności opiekuńczo-wychowawczej. W konsekwencji rodziny te wymagają wieloaspektowego wsparcia, obejmującego zarówno pomoc finansową, jak i działania wspierające codzienne funkcjonowanie oraz zapewnienie odpowiedniej opieki dzieciom.

W celu wsparcia rodzin doświadczających ubóstwa Ośrodek Pomocy Społecznej w Wołominie realizuje program „Posiłek w szkole i w domu”. Jego podstawowym celem jest zapewnienie pomocy dzieciom wychowującym się w rodzinach w trudnej sytuacji życiowej, a także osobom starszym, z niepełnosprawnością oraz o niskich dochodach.

Wsparcie udzielane jest w różnych formach, w tym poprzez zapewnienie posiłku, przyznanie świadczenia pieniężnego przeznaczonego na zakup żywności lub posiłków, a także w postaci pomocy rzeczowej w formie artykułów żywnościowych.

Tabela 10. Świadczenia przyznane w zakresie realizacji programu wieloletniego „Posilek w szkole i w domu”.  
Źródło: Dane OPS w Wołominie.

Wyszczególnienie	2023	2024	2025
liczba osób pobierających zasiłek celowy	517	379	478
kwota świadczeń	522 783	434 48 zł	393 400
liczba rodzin	337	275	268

Ośrodek Pomocy Społecznej w Wołominie realizuje szereg działań wspierających mieszkańców Gminy w ramach polityki społecznej i programów rządowych oraz europejskich. Współpracując z Caritas Diecezji Warszawsko-Praskiej, w ramach Programu FEPŻ 2021–2027, wydano skierowania dla 142 rodzin (313 osób), które otrzymywały nieodpłatną pomoc żywnościową. Uczniowie z terenu Gminy korzystali również ze stypendiów i zasiłków szkolnych – w roku szkolnym 2025/2026 przyznano 51 stypendiów oraz 1 zasiłek szkolny.

Niepełnosprawność stanowi istotny czynnik wpływający na trudną sytuację życiową rodzin w Gminie Wołomin, ograniczając ich samodzielność, możliwości zarobkowe oraz wydolność opiekuńczo-wychowawczą. Z danych wynika, że liczba rodzin objętych pomocą społeczną z powodu niepełnosprawności w latach 2023–2025 wykazuje tendencję spadkową. Potwierdza to również liczba osób korzystających z zasiłku okresowego z tego tytułu – w 2023 r. było to 12 osób, w 2024 r. 8 osób (spadek o 4 osoby, tj. ok. 33%), a w 2025 r. 6 osób (spadek o 2 osoby względem 2024 r., tj. 25%, oraz o 6 osób względem 2023 r., tj. 50%).

Jednocześnie liczba wydanych orzeczeń o niepełnosprawności wśród mieszkańców Gminy była zróżnicowana – w 2023 r. wyniosła 158, w 2024 r. wzrosła do 195 (o 37 osób, tj. ok. 23,4%), natomiast w 2025 r. spadła do 143 (o 52 osoby względem 2024 r., tj. ok. 26,7%, oraz o 15 osób względem 2023 r., tj. ok. 9,5%).

Niepełnosprawność jednego z członków rodziny często wiąże się z koniecznością zapewnienia stałej opieki, zwiększonymi wydatkami oraz ograniczeniem aktywności zawodowej opiekunów. W związku z tym rodziny te wymagają kompleksowego wsparcia, obejmującego nie tylko pomoc finansową, ale także działania wspierające ich codzienne funkcjonowanie, integrację społeczną oraz wzmacnianie kompetencji opiekuńczo-wychowawczych.

Ośrodek Pomocy Społecznej w Wołominie ponosi koszty pobytu mieszkańców w domach pomocy społecznej – w 2025 roku dotyczyło to 92 osób. Istotnym elementem wsparcia osób

starszych był Dzienny Dom „Senior+” w Wołominie, z którego w roku 2025 skorzystało 21 osób, oferujący aktywizację i wsparcie w codziennym funkcjonowaniu.

Mieszkańcy Gminy Wołomin korzystali również z usług opiekuńczych (144 osoby), specjalistycznych usług opiekuńczych oraz wsparcia dla osób z zaburzeniami psychicznymi. Na terenie Gminy funkcjonuje także Środowiskowy Dom Samopomocy, do którego skierowano 49 uczestników. Ośrodek Pomocy Społecznej w Wołominie realizował ponadto obowiązek sprawienia pogrzebu – w 2025 roku wykonano 10 pochówków.

W ramach programów rządowych realizowano m.in. „Opiekę wychnieniową” (15 opiekunów osób z niepełnosprawnościami) oraz „Asystenta osobistego osoby z niepełnosprawnością” (52 osoby), a także rozpoczęto projekt wspierający samodzielność seniorów, którym objęto pierwsze 2 osoby.

Problemem dotyczącym mieszkańców Gminy, który ściśle wiąże się z ubóstwem jest bezrobocie. Średnie miesięczne wynagrodzenie brutto w 2024 roku wyniosło 7 959,81 zł, co stanowi 92,2% średniej krajowej. Na rynku pracy widoczna jest przewaga wyjazdów do pracy poza gminę – 5 731 osób dojeżdża do innych gmin, podczas gdy 4 459 osób przyjeżdża do pracy do Wołomina, co daje ujemne saldo na poziomie -1 272. Struktura zatrudnienia wskazuje, że 31,8% mieszkańców pracuje w przemyśle i budownictwie, 28,6% w sektorze usługowym, 6,5% w rolnictwie, a 2,6% w sektorze finansowym.<sup>3</sup> Jak wskazują dane statystyczne Ośrodka Pomocy Społecznej w Wołominie liczba osób, którym przyznano decyzją świadczenie w postaci zasiłku okresowego z powodu bezrobocia na przestrzeni trzech lat zmniejszała się.

Tabela 11. Liczba osób korzystających z pomocy społecznej w postaci zasiłku okresowego z tytułu bezrobocia w latach 2023-2025. Źródło: dane OPS Wołomin.

Rok	2023	2024	2025
Liczba osób, którym przyznano świadczenie	64	47	41
Liczba rodzin	64	47	41
Liczba osób w rodzinach	98	70	67
Kwota świadczeń	99 138	74 774	92419

<sup>3</sup> [https://www.polskawliczbach.pl/gmina\\_Wołomin](https://www.polskawliczbach.pl/gmina_Wołomin)

Wskaźnik bezrobocia wśród beneficjentów pomocy społecznej (stosunek liczby osób w rodzinach korzystających z pomocy społecznej z powodu bezrobocia do liczby osób w rodzinach korzystających z pomocy ogółem) w latach 2023-2024: w 2023 roku – 24%, w 2024 roku – 22%.

Na przestrzeni trzech ostatnich lat liczba osób bezrobotnych zarejestrowanych w PUP z terenu Gminy Wołomin ulegała zmianom. W 2023 roku odnotowano 947 osób bezrobotnych, w 2024 roku liczba ta spadła do 786, natomiast w 2025 roku ponownie wzrosła do 1065 osób.

W przypadku osób bezrobotnych posiadających prawo do zasiłku, w 2023 roku było ich 125, a w 2024 roku liczba ta wzrosła do 144. Łącznie w 2025 roku w Gminie Wołomin zarejestrowanych było 1065 osób bezrobotnych, w tym 466 stanowiły kobiety.

Bezdomność, także ściśle powiązana z problemem ubóstwa, stanowi istotne wyzwanie w obszarze wspierania rodzin w Gminie Wołomin. W latach 2023–2025 odnotowano wzrost liczby rodzin objętych wsparciem z tego tytułu – w 2025 r. była ona wyższa o 37,04% w porównaniu do 2023 r., co wskazuje na narastającą skalę problemu i większe zapotrzebowanie na pomoc instytucjonalną. W 2025 r. Ośrodek Pomocy Społecznej w Wołominie udzielił schronienia łącznie 28 osobom w kryzysie bezdomności. Zdecydowana większość, tj. 24 osoby (ok. 85,7%), przebywała w Schronisku dla Osób Bezdomnych „Don Orione” w Czarnej, natomiast 4 osoby (ok. 14,3%) zostały umieszczone w placówkach poza terenem Gminy. Wśród wszystkich osób objętych wsparciem 4 osoby (ok. 14,3%) wymagały dodatkowo usług opiekuńczych, co wskazuje na współwystępowanie problemów zdrowotnych lub niesamodzielności.

Problemy opiekuńczo-wychowawcze oraz trudności w prowadzeniu gospodarstwa domowego pozostają jedną z istotnych przyczyn korzystania z pomocy społecznej w Gminie Wołomin, mimo że liczba rodzin objętych wsparciem materialnym z tego tytułu w latach 2023–2025 systematycznie maleje. Jednocześnie rośnie znaczenie pracy środowiskowej, w tym rola asysty rodzinnej. Na mocy ustawy z dnia 9 czerwca 2011 r. o wspieraniu rodziny i systemie pieczy zastępczej, asystent rodziny jest osobą, która ma za zadanie udzielanie pomocy rodzinom przeżywającym trudności w prawidłowym wypełnianiu funkcji opiekuńczo – wychowawczych, dążąc do ich usamodzielnienia i zapobiegając umieszczeniu dzieci w pieczy zastępczej. Jako cechy charakterystyczne współpracy asystenta z rodziną można wymienić: indywidualizację pracy wynikającą z małej liczby odbiorców, dostosowanie form pomocy do określonych grup

beneficjentów i ich realnych potrzeb oraz możliwości skierowania do nich dedykowanego wsparcia. Asystent rodziny ma za zadanie zmienić stosunek osób w rodzinie do własnej sprawczości, zwiększyć ich poczucie wpływu na własne życie, podnieść samoocenę. Indywidualna pomoc służy rozwojowi kompetencji poszczególnych członków rodziny, osiąganiu wyznaczonych przez nich celów, wzbudzaniu w nich wiary we własne możliwości oraz motywowaniu do podejmowania działań, do tej pory uznawanych za niemożliwe. Zadania asystenta rodziny reguluje również ustawa z dnia 4 listopada 2016 roku o wsparciu kobiet w ciąży i rodzin „Za życiem”, która zwiększyła obszar działań asystenta rodziny. Zgodnie z art. 8 powyższej ustawy, asystent rodziny pełni rolę koordynatora ds. poradnictwa w zakresie:

- przezwycięzania trudności w pielęgnacji i wychowaniu dziecka;
- wsparcia psychologicznego;
- pomocy prawnej, w szczególności w zakresie praw rodzicielskich i uprawnień pracowniczych;
- dostępu do rehabilitacji społecznej i zawodowej oraz świadczeń opieki zdrowotnej.

Współpraca asystenta z rodziną powinna skutkować osiągnięciem przez rodzinę zaradności i stabilizacji życiowej, które umożliwią rodzinie samodzielne funkcjonowanie, wychowywanie dzieci i wyposażą w umiejętność rozwiązywania występujących problemów. Wspieranie rodziny jest prowadzone za jej zgodą i aktywnym udziałem, z uwzględnieniem zasobów własnych oraz źródeł wsparcia zewnętrznego. Asystent rodziny prowadzi pracę z rodziną w miejscu jej zamieszkania lub w miejscu wskazanym przez rodzinę.

W 2025 roku w Ośrodku Pomocy Społecznej w Wołominie na stanowisku asystenta rodziny, do sierpnia 2025 r., zatrudnionych było pięć osób (w ramach czterech etatów), następnie od września 2025 roku 4 osoby (w ramach trzech i pół etatów) w zadaniowym systemie czasu pracy zgodnie z ustawą o wspieraniu rodziny i systemie pieczy zastępczej z dnia 9 czerwca 2011 roku.

Liczba rodzin objętych wsparciem asystenta rodziny wzrosła z 49 w 2023 r. (98 dzieci), do 60 w 2024 r. (97 dzieci) oraz 64 w 2025 r. (95 dzieci). Coraz częściej współpraca ta wynika z postanowień sądu (22 rodziny w 2023 r., 39 w 2024 r., 42 w 2025 r.), co wskazuje na utrzymujące się lub pogłębiające trudności w funkcjonowaniu rodzin.

Rodzice z grupy objętej pomocą asystentów borykają się z: brakiem umiejętności wystarczających do prawidłowego wypełniania funkcji rodzicielskich, w tym umiejętności

opiekuńczo – wychowawczych, wieloletnim bezrobociem i brakiem środków finansowych, które zabezpieczyłyby podstawowe potrzeby dzieci, niskim wykształceniem i kwalifikacjami zawodowymi co często uniemożliwia podjęcie zatrudnienia, minimalizacją potrzeb i niską motywacją do zmiany swojej sytuacji, brakiem właściwych wzorców i wartości, uzależnieniem od alkoholu, substancji psychoaktywnych, uzależnieniami behawioralnymi, a także mają deficyty w zakresie emocjonalności.

Praca asystentów rodziny ukierunkowana była na pomoc we wzmacnianiu i wzbudzeniu motywacji członków rodzin do rozwiązywania trudności w prawidłowym wypełnianiu funkcji opiekuńczo – wychowawczych. W toku współpracy z rodzinami asystenci podejmowali szereg działań, mających na celu przywrócenie rodzinom zdolności do wypełniania tych funkcji, skupiali się w szczególności na:

- wzmocnieniu roli i funkcji rodziny;
- pomocy w integracji lub/i reintegracji rodziny;
- przeciwdziałaniu marginalizacji i degradacji społecznej rodziny;
- podejmowaniu prób wyeliminowania barier utrudniających prawidłowe funkcjonowanie klientów oraz zmniejszaniu deficytów i przepracowywaniu indywidualnych ograniczeń;
- podniesieniu szans klientów w dostosowaniu się do obecnych wymogów życia społecznego i zawodowego oraz nad zwiększeniem szans na integrację ze społeczeństwem.

Zgodnie z ustawą z dnia 4 listopada 2016 r. o wsparciu kobiet w ciąży i rodzin „Za Życiem”, asystent rodziny może objąć wsparciem:

- kobiety w ciąży i ich rodziny;
- rodziny, w których przyjdzie albo przyszło na świat ciężko chore dziecko;
- kobiety, które otrzymały informację o tym, że ich dziecko może umrzeć w trakcie ciąży lub porodu;
- kobiety, których dziecko zmarło bezpośrednio po porodzie na skutek wad wrodzonych.

Asystent rodziny koordynuje poradnictwo na wniosek ww. osób. Do zadań asystenta rodziny w szczególności należy:

- wsparcie i towarzyszenie emocjonalne;
- zapoznanie kobiety i/lub rodziny z Informatorem dotyczącym możliwości wsparcia;

- opracowanie wspólnie z kobietą i/lub rodziną indywidualnego katalogu możliwego wsparcia;
- poradnictwo w zakresie zapewnienia odpowiednich świadczeń opieki zdrowotnej dla kobiety w okresie ciąży, porodu i połogu, ze szczególnym uwzględnieniem kobiet w ciąży powikłanej oraz w sytuacji niepowodzeń położniczych;
- poradnictwo w zakresie zapewnienia odpowiednich świadczeń opieki zdrowotnej dla dziecka ze szczególnym uwzględnieniem dziecka, u którego zdiagnozowano ciężkie i nieodwracalne upośledzenie albo nieuleczalną chorobę zagrażającą jego życiu, które powstały w prenatalnym okresie rozwoju dziecka lub w czasie porodu;
- występowanie przez asystenta rodziny w imieniu osób, na ich żądanie do podmiotów w celu umożliwienia im skorzystania ze wsparcia, na podstawie pisemnego upoważnienia.

W 2025 roku do Ośrodka Pomocy Społecznej w Wołominie, zgłosiło się 7 rodzin uprawnionych do wypłaty jednorazowego świadczenia z tytułu urodzenia dziecka, u którego zdiagnozowano ciężkie i nieodwracalne upośledzenie albo nieuleczalną chorobę zagrażającą jego życiu, które powstały w prenatalnym okresie rozwoju dziecka lub w czasie porodu. Ww. rodziny nie były zainteresowane podjęciem współpracy z asystentem rodziny.

W roku 2025 asystenci rodziny w ramach swoich zadań, wynikających z ustawy o wspieraniu rodziny i systemie pieczy zastępczej:

- dokonywali analizy sytuacji rodziny i środowiska rodzinnego oraz przyczyn kryzysu w rodzinie – w 64 środowiskach;
- opracowywali z członkami rodziny i we współpracy z pracownikiem socjalnym i koordynatorem rodzinnej pieczy zastępczej (w sytuacji umieszczenia dziecka w pieczy zastępczej) plany pracy z każdą rodziną objętą wsparciem – opracowano i realizowano 96 planów pracy;
- prowadzili dokumentację dotyczącą pracy z rodziną;
- okresowo oceniali sytuację rodziny – nie rzadziej niż co 5/6 miesięcy – opracowano 104 okresowe oceny sytuacji rodziny;
- współpracowali z instytucjami, placówkami i podmiotami działającymi na rzecz dziecka i rodziny (asystenci pozostają w stałym kontakcie z: kuratorami rodzinnymi i karnymi /zawodowymi i społecznymi/, koordynatorami rodzinnej pieczy zastępczej,

nauczycielami/wychowawcami w żłobkach, przedszkolach, szkołach, ośrodkach wychowawczych i socjoterapeutycznych, psychologami i pedagogami, przedstawicielami Policji, przedstawicielami służby zdrowia, przedstawicielami organizacji NGO) – nawiązano 458 kontaktów;

- podejmowali działania interwencyjne i zaradcze w sytuacji zagrożenia bezpieczeństwa dzieci i rodzin – każdorazowo w sytuacjach tego wymagających;
- udzielali indywidualnych konsultacji wychowawczych dla rodziców i dzieci;
- sporządzali do Sądu opinie o rodzinie i jej członkach, bądź osobiście stawiali się w Sądzie – 27;
- organizowali treningi rodzicielskie, pomagali rodzinom w prawidłowym prowadzeniu gospodarstwa domowego, angażowali rodziców do podnoszenia współodpowiedzialności za sprawy dziecka, udzielali pomocy rodzinom w poprawie ich sytuacji życiowej oraz rozwiązywaniu problemów socjalnych – treningi rodzicielskie prowadzone są każdorazowo, indywidualnie w formie rozmów edukacyjnych, motywujących, wspierających, urealnających, w sytuacjach tego wymagających;
- wspierali aktywność społeczną rodzin, motywowali do podnoszenia kwalifikacji zawodowych, pomagali w poszukiwaniu i utrzymaniu zatrudnienia – każdorazowo, podczas indywidualnej pracy z rodziną, zgodnie z celami zawartymi w planie pracy;
- motywowali uzależnionych członków rodzin do podjęcia i utrzymania się w terapii uzależnień - każdorazowo, podczas indywidualnej pracy z rodziną, zgodnie z celami zawartymi w planie pracy;
- uczestniczyli w posiedzeniach zespołów ds. oceny sytuacji dziecka umieszczonego w pieczy zastępczej lub/i sporządzali informacje dot. współpracy z rodziną biologiczną – 51.

W 2025 roku kontynuowany był projekt mający na celu wspieranie integracji społecznej i aktywizację kobiet oraz ich rodzin poprzez rozwój umiejętności rękodzielniczych, społecznych i osobistych. Zajęcia prowadzone były przez 2 asystentów rodziny. W 5 spotkaniach uczestniczyło 5 kobiet oraz 4 dzieci.

Wszelkie podejmowane działania mają na celu umożliwienie powrót dzieciom umieszczonym w pieczy zastępczej do rodziny biologicznej bądź utrzymanie dzieci w rodzinie naturalnej,

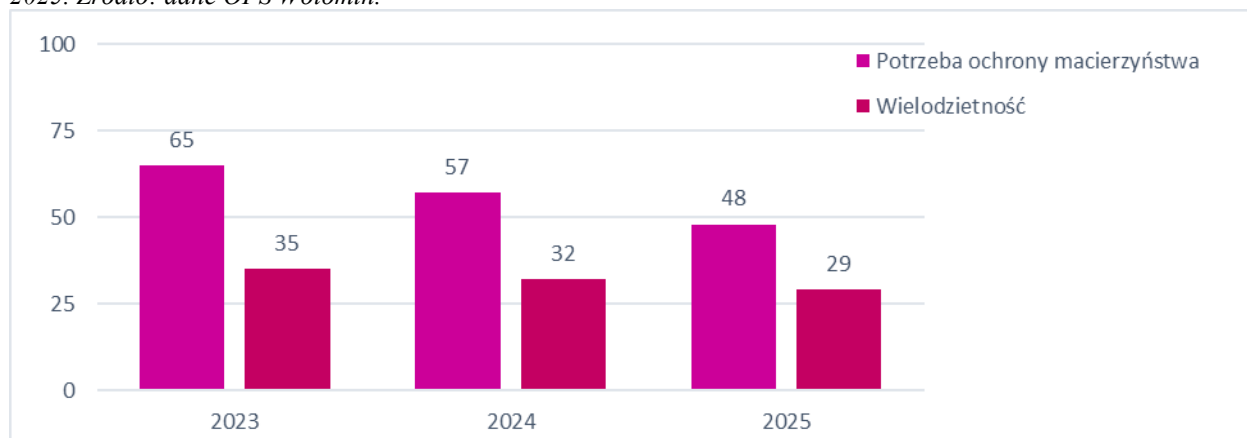
zagrożonej zabezpieczeniem dzieci w pieczy zastępczej. Asystenci rodziny współpracowali z 23 rodzinami biologicznymi, w których dzieci (razem 43) zostały umieszczone w pieczy zastępczej. W wyniku podjętych działań 5 dzieci wróciło pod opiekę rodziców biologicznych. Ze względu na osiągnięcie celów zawartych w planach pracy, zakończono współpracę asystentów z 9 rodzinami.

W roku 2024 w pieczy zastępczej przebywało 113 dzieci, w tym 50 w rodzinach spokrewnionych. Natomiast, w roku 2025 – 103, w tym 48 dzieci w rodzinach spokrewnionych. Łączne koszty związane z systemem pieczy zastępczej za rok 2025 wyniosły 1 351 894,84 zł. W 2025 r. umieszczono 11 nowych dzieci, a wobec 15 dzieci zakończono finansowanie pobytu. Do placówek opiekuńczo-wychowawczych skierowano 9 dzieci w 2023 r., 1 w 2024 r. i 7 w 2025 r.

Mimo spadku liczby rodzin korzystających z pomocy finansowej, problemy opiekuńczo-wychowawcze pozostają trwałym obszarem wsparcia. Coraz większą rolę odgrywa asystentura rodziny oraz działania środowiskowe, przy jednoczesnym utrzymującym się znaczeniu pieczy zastępczej.

Potrzeba ochrony macierzyństwa i wielodzietności stanowi jeden z powodów korzystania ze świadczeń pomocy społecznej w Gminie Wołomin, jednak w latach 2023–2025 widoczna jest tendencja spadkowa w liczbie rodzin objętych wsparciem z tego tytułu.

Wykres 1. Liczba rodzin, którym przyznano pomoc z powodu potrzeby ochrony macierzyństwa w latach 2023-2025. Źródło: dane OPS Wołomin.



Problemy uzależnień oraz przemocy domowej stanowią jeden z kluczowych obszarów wsparcia rodzin w Gminie Wołomin, istotnie wpływając na ich funkcjonowanie opiekuńczo-wychowawcze. Uzależnienie od alkoholu i substancji psychoaktywnych prowadzi do

pogorszenia relacji rodzinnych, trudności wychowawczych, problemów zdrowotnych oraz zwiększa ryzyko występowania przemocy.

Działalność Zespołu Interdyscyplinarnego w Wołominie w latach 2023–2025 wskazuje na istotną skalę zjawiska przemocy domowej oraz rosnącą intensywność działań pomocowych. W 2023 r. realizowano łącznie 157 procedur „Niebieskie Karty”, natomiast w 2024 r. ich liczba wzrosła do 222, co oznacza wzrost o 65 procedur, tj. o ok. 41,4%. W 2025 r. wszczęto 120 nowych procedur, co wskazuje na utrzymanie się zjawiska na wysokim poziomie, mimo spadku względem roku poprzedniego.

Liczba nowych formularzy „Niebieska Karta” wzrosła z 102 w 2023 r. do 139 w 2024 r. (+36,3%), a następnie do 142 w 2025 r. (+2,2%). Oznacza to, że w ciągu dwóch lat liczba nowych przypadków wzrosła łącznie o blisko 40%, co może świadczyć zarówno o zwiększeniu skali zjawiska, jak i o jego większej wykrywalności.

Analiza struktury podmiotów inicjujących procedurę wskazuje, że dominującą rolę odgrywa Policja – w 2023 r. odpowiadała za ok. 58,8% wszystkich zgłoszeń, a w 2024 r. za ok. 59,0%. Jednostki pomocy społecznej inicjowały ok. 22–28% procedur, natomiast oświata zwiększyła swój udział z ok. 5,9% w 2023 r. do 12,2% w 2024 r. (ponad dwukrotny wzrost). Udział ochrony zdrowia utrzymywał się na poziomie ok. 5–6%, a Gminnej Komisji Rozwiązywania Problemów Alkoholowych poniżej 1%. Widoczny jest bardzo wyraźny wzrost intensywności pracy z rodzinami dotkniętymi przemocą. Liczba spotkań grup diagnostyczno-pomocowych wzrosła z 165 w 2023 r. do 405 w 2024 r., co oznacza wzrost o 240 spotkań (ok. 145%), a w 2025 r. osiągnęła poziom 495 (+22,2% względem 2024 r.).

Wzrosła również skuteczność podejmowanych działań. W 2023 r. zakończono 78 procedur, co stanowiło ok. 49,7% wszystkich prowadzonych spraw, natomiast w 2024 r. zakończono 125 procedur (56,3%). Część spraw wymagała jednak interwencji prawnej. Wnioski do sądu rodzinnego stanowiły ok. 12–14% wszystkich procedur (20 wniosków w 2023 r. i 22 w 2024 r.), natomiast zawiadomienia do prokuratury dotyczyły ok. 2–3% spraw. Wskazuje to, że istotna część przypadków miała charakter poważny i wymagała ingerencji instytucji wymiaru sprawiedliwości. Dodatkowo działania wobec osób stosujących przemoc domową obejmowały kierowanie do programów korekcyjno-edukacyjnych (14 osób w 2024 r.) oraz wnioskowanie o leczenie odwykowe (12 przypadków w 2023 r.).

Kolejnym istotnym powodem udzielania pomocy w Gminie Wołomin są problemy rodzin, w których występuje uzależnienie od alkoholu i/lub narkotyków.

Zjawisko to w latach 2023–2025 utrzymywało się na istotnym poziomie. Liczba rodzin, którym przyznano pomoc z powodu alkoholizmu (dane OPS Wołomin), wynosiła:

- 2023 r. – 42 rodziny alkohol, 15 rodzin narkomania
- 2024 r. – 42 rodziny alkohol, 13 rodzin narkomania
- 2025 r. – 39 rodzin alkohol, 8 rodzin narkomania

Na terenie Gminy Wołomin funkcjonuje Poradnia Terapii Uzależnienia od Alkoholu i Współuzależnienia, która realizuje działania terapeutyczne wobec osób uzależnionych oraz ich rodzin. W 2025 roku z terapii skorzystało łącznie 977 osób dorosłych oraz 118 dzieci z rodzin dotkniętych problemem uzależnień (alkoholowych i narkotykowych), co łącznie daje 1095 osób objętych wsparciem terapeutycznym.

Istotnym elementem systemu wsparcia jest również działalność Gminnej Komisji Rozwiązywania Problemów Alkoholowych. W latach 2023–2025 działania Gminnej Komisji Rozwiązywania Problemów Alkoholowych stanowiły istotny element systemu wspierania rodzin, szczególnie tych zagrożonych problemem uzależnień, przemocy i trudności wychowawczych. W obszarze interwencji i pracy z rodziną systematycznie rosła liczba podejmowanych działań. W 2023 roku do Komisji skierowano 42 nowe sprawy, a 12 wniosków skierowano do Sądu o rozważenie zasadności zobowiązania do leczenia odwykowego. W roku 2024 wpłynęło 47 nowych wniosków, a 44 skierowano do Sądu (co oznacza wzrost o 32 przypadki (ok. 258,8%). W roku 2025 GKRPA przyjęła 51 nowych wniosków, a spraw do Sądu o rozważenie zasadności zobowiązania do leczenia odwykowego skierowano 50.

Istotnym elementem były działania profilaktyczne i edukacyjne skierowane do dzieci, młodzieży i ich opiekunów. Zorganizowano wypoczynek z programem profilaktycznym (corocznie m.in. kolonie – 25 dzieci, półkolonie – 180 dzieci, zimowiska – 35 uczestników) oraz warsztaty rodzinne i zajęcia lokalne (np. 120 dzieci i 57 opiekunów). Zrealizowano również wyjazdowe warsztaty dla rodzin (25 osób oraz 17 osób) wspierające kompetencje wychowawcze i relacje rodzinne.

Wzmacniano kompetencje rodziców i specjalistów poprzez szkolenia i działania edukacyjne (ok. 250 uczestników), a także kampanie społeczne, w tym dotyczące przeciwdziałania przemocy. W 2023 r. wdrożono 1 procedurę „Niebieskie Karty”, a w kolejnych latach prowadzono działania informacyjne i profilaktyczne w tym zakresie.

Rozwijano dostęp do wsparcia specjalistycznego – w 2025 r. udzielono 210 godzin konsultacji psychologicznych dla 45 osób oraz 145 porad prawnych dla 97 osób, co stanowiło realne

wsparcie dla rodzin w kryzysie. Podejmowane działania miały charakter kompleksowy i były ukierunkowane na wzmocnienie funkcji opiekuńczo-wychowawczych rodzin, przeciwdziałanie wykluczeniu społecznemu oraz ograniczanie skutków uzależnień w środowisku lokalnym.

Wśród beneficjentów pomocy społecznej w Gminie Wołomin znajdują się rodziny, których członkowie mają problemy wynikające z trudności adaptacyjnych po opuszczeniu zakładu karnego. W 2023 i 2024 roku wsparciem objęto 15 rodzin, w roku 2025 – 14 rodzin.

## **2. Diagnoza problemów społecznych na podstawie ankiet**

Mieszkańcy Gminy Wołomin w przeprowadzonej w 2026 roku ankiecie zostali zapytani o problemy i potrzeby społeczne, które ich zdaniem występują w gminie. W badaniu uczestniczyło łącznie 263 respondentów, w tym 161 osób dorosłych (61,2%) oraz 102 dzieci i młodzieży (38,8%). Celem badania była identyfikacja kluczowych problemów społecznych, ocena warunków życia oraz określenie najważniejszych potrzeb w zakresie polityki społecznej i wsparcia rodzin.

Wyniki badań wskazują na zróżnicowany poziom satysfakcji mieszkańców z poszczególnych obszarów funkcjonowania Gminy. Najwyżej oceniane obszary to dostęp do Internetu oraz usług handlowych, które uzyskały po 66,5% ocen pozytywnych. Relatywnie wysoką ocenę uzyskały również dostęp do informacji o wydarzeniach lokalnych (53,5% ocen pozytywnych), oferta kulturalna (54,6%) oraz miejsca rekreacji (45,3%). Jednocześnie w tych obszarach odnotowano od 24% do 35% ocen negatywnych, co wskazuje na zróżnicowany poziom satysfakcji mieszkańców.

Największe niezadowolenie dotyczy stanu infrastruktury drogowej, który został oceniony negatywnie przez 61,4% respondentów (w tym 24,8% „bardzo niezadowolonych”). Wysoki poziom ocen negatywnych dotyczy również lokalnego rynku pracy, gdzie 55,9% badanych wskazało na brak satysfakcjonujących warunków zatrudnienia. W przypadku dostępu do opieki zdrowotnej odsetek ocen negatywnych wyniósł 47,8%, natomiast w zakresie doradztwa psychologiczno-prawnego – 51,0%. Wysoki poziom niezadowolenia dotyczy także osłabienia więzi społecznych, gdzie 45,4% respondentów wyraziło opinie negatywne.

W wielu obszarach odnotowano jednocześnie wysoki odsetek odpowiedzi „trudno powiedzieć”, w tym m.in. w zakresie świadczeń pomocy społecznej (54,0%), dostępności żłobków (49,1%), polityki senioralnej (46,0%) oraz udziału mieszkańców w życiu publicznym

(42,2%). Wskazuje to na ograniczoną znajomość oferty instytucjonalnej lub jej niewystarczającą widoczność.

W ramach diagnozy wskazano grupy szczególnie narażone na wykluczenie społeczne. Najczęściej wymieniano osoby starsze i samotne (63,4%), osoby z niepełnosprawnościami i ich rodziny (59,6%), osoby bezdomne i zagrożone bezdomnością (50,9%) oraz osoby i rodziny dotknięte uzależnieniami i przemocą domową (50,3%). W dalszej kolejności wskazywano osoby ubogie (36,6%), bezrobotne (35,4%), rodziny z problemami opiekuńczo-wychowawczymi (34,8%), osoby samotnie wychowujące dzieci (26,7%), dzieci i młodzież (21,7%) oraz osoby opuszczające zakłady karne (19,9%).

W ocenie skali problemów społecznych najwyższą rangę przypisano uzależnieniu od mediów, które łącznie 75,8% respondentów oceniło jako problem bardzo poważny lub poważny (46,6% + 29,2%). Wysokie wartości odnotowano również dla alkoholizmu (62,7%), starzenia się społeczeństwa (62,1%), zanieczyszczenia środowiska (58,4%) oraz przemocy w szkołach (57,8%). Problemy ekonomiczne, takie jak bezrobocie (28,6% ocen wysokiej istotności) i ubóstwo (25,5%), częściej oceniane były jako umiarkowane.

Za najważniejsze problemy społeczne mieszkańcy uznali alkoholizm (62,1%), bezradność w sprawach opiekuńczo-wychowawczych (47,8%) oraz ogólną niezaradność życiową (42,9%). Wysoko wskazywano również niewydolność materialną rodzin (34,8%), przemoc domową (37,9%) oraz narkomanię (31,1%). Problemy te pozostają ze sobą powiązane i wzajemnie się wzmacniają, prowadząc do pogłębiania trudnej sytuacji rodzin.

W odniesieniu do dzieci i młodzieży szczególnie istotne są problemy związane z uzależnieniem od Internetu (74,5%) i multimediiów (72,0%), przemocą rówieśniczą (70,8%) oraz sięganiem po substancje psychoaktywne (68,3%). Wysoki poziom wskazań dotyczy również braku autorytetów (62,7%), zaniedbań wychowawczych (62,1%) oraz problemów psychicznych (52,8%). Wskazuje to na narastające trudności w obszarze zdrowia psychicznego i funkcjonowania społecznego młodego pokolenia.

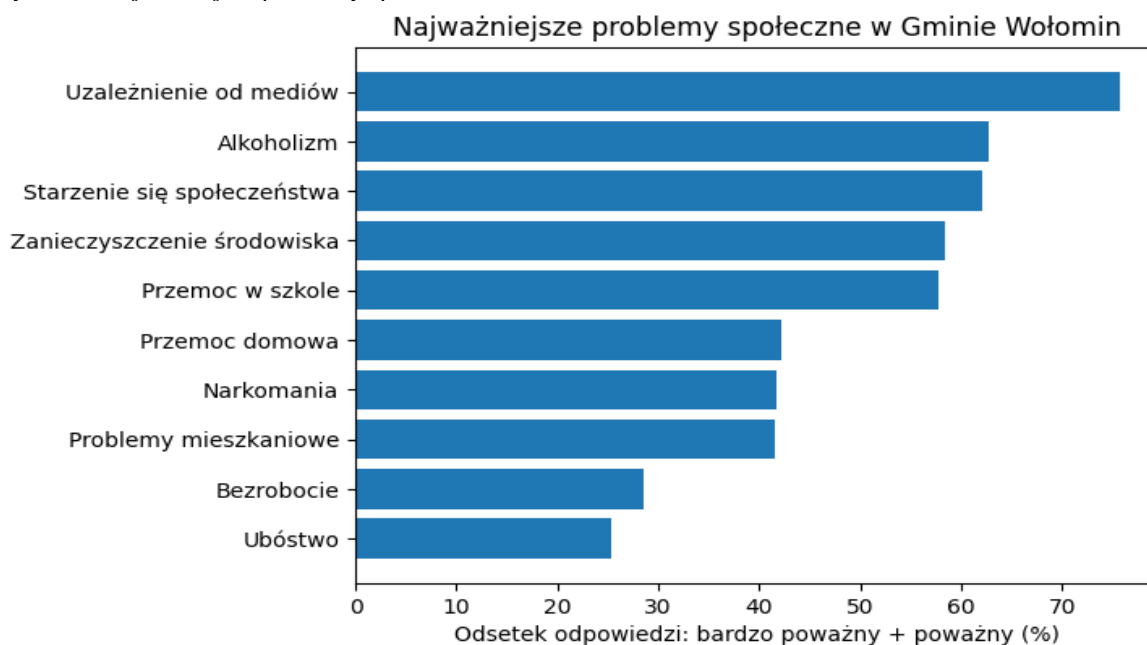
W przypadku osób starszych najczęściej wskazywano problemy finansowe (74,5%) oraz samotność i izolację społeczną (62,1%). Istotne są również problemy zdrowotne (51,6%), ograniczony dostęp do usług opiekuńczych i medycznych (37–40%) oraz bariery architektoniczne (36,6%). W przypadku osób z niepełnosprawnościami kluczowe problemy obejmują bariery architektoniczne (62,1%), ograniczony dostęp do rehabilitacji (49,7%), izolację społeczną (49,1%) oraz trudności na rynku pracy (42,9%).

W obszarze ochrony zdrowia mieszkańcy Gminy Wołomin wskazali przede wszystkim długi czas oczekiwania na świadczenia medyczne (48,4%), brak specjalistów (18,0%) oraz ograniczony dostęp do pomocy psychologicznej (18,0%). W edukacji 58,4% badanych oceniło ofertę pozytywnie, jednak wskazywano na niedostateczne wsparcie psychologiczno-pedagogiczne oraz ograniczoną ofertę zajęć dodatkowych.

W obszarze bezpieczeństwa mieszkańcy wskazywali przede wszystkim na wandalizm, spożywanie alkoholu w miejscach publicznych oraz zagrożenia w ruchu drogowym.

W zakresie oczekiwań społecznych najwyżej oceniono działania związane z zapewnieniem dostępu do psychologów i specjalistów w szkołach (średnia 8,2), zwiększeniem dostępu do lekarzy specjalistów (8,1), profilaktyką uzależnień (7,9), wsparciem psychologicznym (7,9) oraz edukacją społeczną (7,9). Wysokie znaczenie przypisano również usługom opiekuńczym, aktywizacji społecznej oraz wsparciu rodzin w kryzysie.

Wykres 2. Najważniejsze problemy społeczne w Gminie Wołomin. Źródło: badanie ankietowe.



Podsumowując, wyniki badań wskazują, że główne problemy społeczne w gminie koncentrują się wokół uzależnień (do 75,8% wskazań), problemów rodzinnych i wychowawczych (do 47,8%), deficytów w systemie ochrony zdrowia (do 48,4%) oraz wykluczenia społecznego grup wrażliwych (nawet do 63,4%). Jednocześnie mieszkańcy wskazują na potrzebę rozwoju systemu wsparcia psychologicznego, usług społecznych oraz działań profilaktycznych i integracyjnych.

## **II. Odbiorcy Programu**

Odbiorcami Programu są:

- 1) Rodziny przeżywające wielorakie trudności, w tym w wypełnianiu funkcji opiekuńczo-wychowawczych, rodziny niezaradne życiowo, rodziny z problemem ubóstwa w tym obarczone bezrobociem, rodziny borykające się z problemem długotrwałej choroby, niepełnosprawnością, rodziny dotknięte przemocą, uzależnieniami, innymi problemami powodującymi wzrost ryzyka wykluczenia społecznego.
- 2) Dzieci i młodzież, którym rodzina nie zapewnia należytej opieki i wsparcia, w tym szczególnie dzieci z rodzin zagrożonych wykluczeniem społecznym.
- 3) Przedstawiciele instytucji oraz służb pracujących na rzecz dzieci i rodzin.

## **III. Realizatorzy Programu - zasoby instytucjonalne i społeczne Gminy Wołomin w zakresie opieki nad dzieckiem i rodziną**

Realizatorami Gminnego Programu Wspierania Rodziny są:

- Urząd Miejski w Wołominie (UM);
- Ośrodek Pomocy Społecznej w Wołominie (OPS);
- Gminna Komisja Rozwiązywania Problemów Alkoholowych w Wołominie (GKRPA);
- Zespół Interdyscyplinarny w Wołominie (ZI);
- Komenda Powiatowa Policji w Wołominie (KPP);
- Powiatowe Centrum Pomocy Rodzinie w Wołominie (PCPR);
- Powiatowy Urząd Pracy w Wołominie (PUP);
- placówki oświatowe gminne;
- placówki kulturalne gminne;
- świetlice;
- placówki ochrony zdrowia działające na terenie Gminy Wołomin;
- organizacje pozarządowe;
- Sąd Rejonowy w Wołominie (SR);
- kuratorzy;
- instytucje doradcze i szkoleniowe;
- Poradnia Psychologiczno- Pedagogiczna w Wołominie (PPP);
- Ośrodek Profilaktyki i Terapii Uzależnień w Wołominie (OPTU);
- organizacje pozarządowe (NGO);

- oraz inne instytucje i organizacje prowadzące działalność w obszarze interwencji Programu.

#### **IV. Planowanie działań**

##### **1. Obszary priorytetowe Gminy Wołomin w zakresie opieki nad dzieckiem i rodziną**

Zgodnie z przepisami ustawy o wspieraniu rodziny i systemie pieczy zastępczej, gmina zobowiązana jest do realizacji działań wspierających rodziny doświadczające trudności w pełnieniu funkcji opiekuńczo-wychowawczych. W szczególności wsparcie to obejmuje diagnozę sytuacji rodziny i jej środowiska, identyfikację przyczyn kryzysu oraz podejmowanie działań ukierunkowanych na ich przezwyciężenie.

Działania Gminy koncentrują się w szczególności na:

- wzmacnianiu funkcji opiekuńczo-wychowawczych rodziny,
- rozwijaniu kompetencji wychowawczych i opiekuńczych rodziców,
- podnoszeniu świadomości w zakresie planowania i funkcjonowania rodziny,
- wspieraniu integracji rodziny,
- przeciwdziałaniu marginalizacji i wykluczeniu społecznemu rodzin,
- podejmowaniu działań na rzecz reintegracji rodzin.

Mając na uwadze zakres merytoryczny Programu, wyodrębnia się dwa podstawowe obszary priorytetowe:

- dzieci i młodzież,
- rodziny.

Powyższe obszary pozostają spójne z celami określonymi w Strategii Rozwiązywania Problemów Społecznych Gminy Wołomin na lata 2026–2032, w której wskazano cztery kluczowe kierunki działań uznane za priorytetowe w realizacji lokalnej polityki społecznej:

- rozwój kompleksowych działań na rzecz przeciwdziałania wykluczeniu społecznemu, wynikającemu w szczególności z bezrobocia, ubóstwa, bezdomności i uzależnień;
- rozwój zintegrowanego systemu wsparcia rodzin oraz wspieranie rozwoju dzieci i młodzieży;
- poprawa jakości życia oraz funkcjonowania społecznego seniorów i osób z niepełnosprawnościami;

- wzmocnianie aktywności obywatelskiej oraz rozwój potencjału instytucjonalnego i kadrowego służb społecznych.

## **2. Oczekiwane rezultaty realizacji Programu**

Zakłada się, że realizacja Programu przyczyni się do osiągnięcia następujących rezultatów:

- poprawy funkcjonowania rodzin doświadczających trudności w wypełnianiu funkcji opiekuńczo-wychowawczych oraz zwiększenia ich zdolności do samodzielnego i prawidłowego realizowania ról rodzicielskich;
- ograniczenia skali zjawiska wykluczenia społecznego rodzin dotkniętych dysfunkcjami, w szczególności w obszarze przemocy domowej oraz uzależnień;
- wzmocnienia współpracy pomiędzy rodzicami a instytucjami systemu wsparcia w procesie reintegracji rodzin biologicznych, w tym powrotu dzieci z pieczy zastępczej;
- wzrostu poziomu wiedzy i świadomości społeczności lokalnej w zakresie dostępnych form wsparcia dla rodzin znajdujących się w kryzysie lub zagrożonych kryzysem;
- zacieśnienia współpracy pomiędzy instytucjami publicznymi, podmiotami realizującymi zadania z zakresu polityki społecznej oraz organizacjami pozarządowymi w obszarze wspierania dziecka i rodziny;
- rozwoju procesu deinstytucjonalizacji usług społecznych poprzez stopniowe odchodzenie od opieki instytucjonalnej na rzecz wsparcia środowiskowego, w tym rozwój usług świadczonych w miejscu zamieszkania oraz usług sąsiedzkich, dostosowanych do indywidualnych potrzeb rodzin.

### 3. Cele i harmonogram wdrażania Programu

- **RODZINY**

**Cel strategiczny:** Rozwój zintegrowanego wsparcia na rzecz rodzin zamieszkujących w Gminie Wołomin, w szczególności zagrożonych lub przeżywających trudności w pełnieniu swojej funkcji.

Cele operacyjne	Zadania	Wskaźniki realizacji zadań	Wykonawca	Budżet	Harmonogram realizacji		
					2026	2027	2028
Wspieranie rodzin w podejmowaniu i utrzymaniu zatrudnienia	Organizacja szkoleń zawodowych zwiększających szanse na rynku pracy	- liczba osób przeszkolonych; -liczba zrealizowanych szkoleń; -liczba osób, które podjęły zatrudnienie	OPS, NGO, PUP, instytucje doradczo - szkoleniowe	Środki własne, środki zewnętrzne	X	X	X
Przeciwdziałanie uzależnieniom	Edukacja rodziców oraz sprzedawców w zakresie profilaktyki uzależnień	-liczba zrealizowanych działań; -liczba osób objętych działaniami	NGO, placówki oświatowe, GKRPA, OPTU, OPS	Środki własne, środki zewnętrzne	X	X	X
	Promowanie zdrowego stylu życia wolnego od nałogów	-liczba zorganizowanych wydarzeń profilaktycznych; -liczba działań edukacyjnych; -liczba uczestników	OPS, UM, placówki kulturalne, NGO, placówki oświatowe, GKRPA	środki własne, środki zewnętrzne	X	X	X

	Zapewnienie specjalistycznej pomocy osobom uzależnionym	-liczba punktów wsparcia; -liczba osób korzystających z pomocy	NGO, GKRPA	Środki własne, środki zewnętrzne	X	X	X
Wsparcie rodzin w trudnej sytuacji materialnej	Dożywianie dzieci w placówkach oświatowych	-liczba dzieci objętych dożywianiem	OPS, NGO	środki własne, środki zewnętrzne	X	X	X
	Udzielanie pomocy finansowej i rzeczowej	-liczba rodzin objętych wsparciem	OPS, NGO	środki własne, środki zewnętrzne	X	X	X
	Przyznawanie stypendiów dla uzdolnionych dzieci z rodzin o niskich dochodach	-liczba przyznanych stypendiów	UM, NGO	środki własne, środki zewnętrzne	X	X	X
Podnoszenie kompetencji opiekuńczo-wychowawczych rodzin	Wsparcie specjalistyczne rodzin, w tym wielodzietnych	-liczba rodzin objętych wsparciem; -formy udzielonej pomocy	OPS, NGO, PPP, placówki oświatowe, organizacje kościelne	środki własne, środki zewnętrzne	X	X	X
	Realizacja programów rozwijających kompetencje społeczne i wychowawcze (treningi, warsztaty)	-liczba zorganizowanych spotkań; -liczba uczestników	OPS, PPP, NGO, organizacje kościelne	środki własne środki zewnętrzne	X	X	X
	Prowadzenie działań edukacyjnych w zakresie	-liczba działań; -liczba uczestników	NGO, ZI, placówki oświatowe, OPS, KPP,	środki własne,	X	X	X

	przeciwdziałania przemocy domowej		punkty pomocy specjalistycznej	środki zewnętrzne			
	Współpraca instytucjonalna w zakresie przeciwdziałania przemocy	-liczba wspólnych inicjatyw; -liczba osób objętych działaniami	UM, KPP, GKRPA, OPS, ZI, NGO, instytucje kościelne, SR, kuratorzy, placówki specjalistyczne	środki własne, środki zewnętrzne	X	X	X
Wzmacnianie więzi rodzinnych i przeciwdziałanie kryzysom w rodzinie	Organizacja wydarzeń integracyjnych (festyny, spotkania międzypokoleniowe)	-liczba wydarzeń; -liczba uczestników	placówki kulturalne, OPS, placówki oświatowe, UM, GKRPA, NGO	środki własne, środki zewnętrzne	X	X	X
	Wsparcie rodzin przez asystenta rodziny	-liczba rodzin objętych wsparciem; -liczba opracowanych planów pracy; -liczba działań interwencyjnych;	OPS	środki własne, środki zewnętrzne	X	X	X
	Zapewnienie poradnictwa specjalistycznego i mediacji rodzinnych	-liczba udzielonych porad; -liczba rodzin objętych pomocą; -liczba mediacji	OPS, PPP, SR, NGO, kuratorzy, punkty pomocy specjalistycznej	środki własne, środki zewnętrzne	X	X	X

	Monitorowanie sytuacji dzieci w rodzinach zagrożonych kryzysem	-liczba przeprowadzonych monitoringów	OPS	środki własne, środki zewnętrzne	X	X	X
Umożliwienie powrotu dzieci z pieczy zastępczej do rodzin biologicznych	Utrzymywanie kontaktów dzieci z rodzicami biologicznymi (zgodnie z orzeczeniami sądu)	-liczba rodzin objętych działaniami	asystent rodziny, pracownicy socjalni, opiekunowie pieczy zastępczej	środki własne,	X	X	X
	Przydzielanie asystenta rodziny	-liczba rodzin objętych wsparciem	OPS	środki własne, środki zewnętrzne	X	X	X
	Współpraca z koordynatorem pieczy zastępczej przy opracowaniu planu pomocy dziecku	-liczba opracowanych planów; -liczba dzieci objętych wsparciem	asystent rodziny, pracownicy socjalni, opiekunowie pieczy zastępczej	środki własne, środki zewnętrzne	X	X	X
	Opracowanie i realizacja planów pracy z rodziną biologiczną	-liczba rodzin objętych działaniami; -liczba opracowanych planów	asystent rodziny, pracownicy socjalni, opiekunowie pieczy zastępczej	środki własne, środki zewnętrzne	X	X	X
	Organizacja treningów rodzicielskich i wsparcie w prowadzeniu gospodarstwa domowego	-liczba rodzin objętych działaniami; -liczba przeprowadzonych treningów	NGO, instytucje szkoleniowe, PPP, OPS, PCPR	środki własne, środki zewnętrzne	X	X	X

	Udział w okresowej ocenie sytuacji dziecka w pieczy zastępczej	-liczba spotkań; -liczba sporządzonych ocen	asystent rodziny, pracownik socjalny, organizator pieczy zastępczej	środki własne,	X	X	X
	Udzielanie wsparcia finansowego rodzinom (np. na dojazdy do dzieci)	-liczba rodzin objętych wsparciem	OPS, UM	środki własne, środki zewnętrzne	X	X	X
Rozwój kompetencji kadry wspierającej rodzinę	Organizacja szkoleń i doradztwa dla pracowników	-liczba szkoleń; -liczba uczestników	OPS, PCPR, NGO, instytucje szkoleniowe	środki własne, środki zewnętrzne	X	X	X
	Udział w konferencjach i wydarzeniach specjalistycznych	-liczba konferencji; -liczba uczestników	OPS, PCPR	środki własne, środki zewnętrzne	X	X	X

- DZIECI I MŁODZIEŻ**

**Cel strategiczny:** Tworzenie warunków sprzyjających bezpiecznemu i harmonijnemu rozwojowi dzieci i młodzieży w Gminie Wołomin.

Cele operacyjne	Zadania	Wskaźniki realizacji zadań	Wykonawca	Budżet	Harmonogram realizacji		
					2026	2027	2028
Podnoszenie poziomu bezpieczeństwa oraz profilaktyka uzależnień.	Realizacja programów profilaktycznych dotyczących uzależnień, agresji, stresu i lęku.	- liczba zrealizowanych programów; - liczba uczestników	KPP, placówki oświatowe, UM, PPP, NGO, instytucje szkoleniowe, OPTU, punkty pomocy specjalistycznej	środki własne, środki zewnętrzne	X	X	X
	Wsparcie dzieci i młodzieży dotkniętych uzależnieniami behawioralnymi.	- liczba osób objętych wsparciem; - liczba programów terapeutycznych	placówki oświatowe, GKRPA, PPP, OPTU, instytucje szkoleniowe, punkty pomocy specjalistycznej	środki własne, środki zewnętrzne	X	X	X
	Organizacja wypoczynku letniego i zimowego z programem profilaktycznym.	- liczba zorganizowanych form wypoczynku; - liczba uczestników	OPS, NGO	środki własne, środki zewnętrzne	X	X	X

	Działania zwiększające bezpieczeństwo (przemoc, cyberprzemoc, przestępstwa seksualne).	- liczba kampanii/akcji; - liczba uczestników; - liczba szkół objętych działaniami	KPP, OPS, UM, placówki kulturalne, NGO, placówki oświatowe, instytucje szkoleniowe, punkty pomocy specjalistycznej	środki własne, środki zewnętrzne	X	X	X
Promowanie pozytywnych wzorców zachowań	Organizacja zajęć pozalekcyjnych i wolontariatu.	-liczba zajęć; -liczba uczestników; -liczba inicjatyw wolontariackich	OPS, UM, placówki kulturalne, NGO, placówki oświatowe	środki własne, środki zewnętrzne	X	X	X
	Zajęcia rozwijające kompetencje społeczne i zaradność życiową	-liczba programów; -liczba uczestników	OPS, UM, placówki kulturalne, NGO, placówki oświatowe, GKRPA	środki własne, środki zewnętrzne	X	X	X
Integracja społeczna dzieci i młodzieży z niepełnosprawnościami	Tworzenie i funkcjonowanie klas oraz grup integracyjnych.	-liczba klas/grup integracyjnych; -liczba dzieci objętych integracją	placówki oświatowe	środki własne, środki zewnętrzne	X	X	X
Wyrównywanie szans edukacyjnych	Przyznawanie stypendiów dla	-liczba przyznanych stypendiów	UM, NGO, placówki oświatowe	środki własne, środki zewnętrzne	X	X	X

	uzdolnionych dzieci i młodzieży.						
	Realizacja programów dla dzieci i młodzieży zdolnej.	-liczba programów; -liczba uczestników	placówki oświatowe, placówki kulturalne, NGO	środki własne, środki zewnętrzne	X	X	X
Wsparcie dzieci i młodzieży z rodzin niewydolnych opiekuńczo-wychowawczo	Współfinansowanie pobytu dzieci w pieczy zastępczej.	-liczba dzieci objętych wsparciem; -wysokość wydatkowanych środków	OPS	środki własne	X	X	X
	Zapewnienie specjalistycznej pomocy (psychologicznej, terapeutycznej).	-liczba dzieci objętych pomocą; -liczba godzin wsparcia	OPS, NGO, PPP, pedagog szkolny, psycholog	środki własne, środki zewnętrzne	X	X	X

#### 4. Źródła finansowania Programu

Realizacja zadań ujętych w Gminnym Programie Wspierania Rodziny wymaga zapewnienia odpowiednich środków finansowych przez wszystkie podmioty zaangażowane w jego wdrażanie. Każdy z realizatorów Programu planuje środki finansowe niezbędne do prawidłowej i terminowej realizacji przypisanych mu zadań, w ramach posiadanych kompetencji i możliwości budżetowych.

Finansowanie działań przewidzianych w Programie ma charakter wieloźródłowy i obejmuje zarówno środki własne Gminy Wołomin, jak i środki pozyskiwane z zewnętrznych źródeł finansowania, w tym przez poszczególnych realizatorów.

Źródłami finansowania Programu są w szczególności:

- środki budżetu Gminy Wołomin;
- środki budżetu państwa pozostające w dyspozycji Wojewody;
- środki budżetu Samorządu Województwa;
- środki Funduszu Pracy;
- środki Państwowego Funduszu Rehabilitacji Osób Niepełnosprawnych;
- środki pochodzące z Unii Europejskiej, w szczególności w ramach Europejskiego Funduszu Społecznego;
- inne środki krajowe i zagraniczne.

Wysokość środków przeznaczonych na realizację zadań przez Gminę Wołomin oraz jej jednostki organizacyjne w danym roku budżetowym określana jest każdorazowo w uchwale budżetowej.

Zgodnie z art. 197 ustawy z dnia 9 czerwca 2011 r. o wspieraniu rodziny i systemie pieczy zastępczej, istnieje możliwość uzyskania dotacji celowych z budżetu państwa na dofinansowanie zadań własnych z zakresu wspierania rodziny oraz systemu pieczy zastępczej do wysokości 50% poniesionych wydatków. W przypadku realizacji zadań w ramach programów rządowych poziom dofinansowania może wynosić do 70% kosztów realizacji zadania.

Wydatki poniesione na realizację zadań w 2026 roku będą podstawą do określenia rzeczywistych kosztów i zaplanowania budżetu na lata 2027 – 2028. Szacowane koszty

realizacji Programu: 2026 - 2 227 770,12 PLN, 2027 - 2 460 697,53 PLN, 2028 - 2 724 261,69 PLN.

## **V. Zasady monitorowania Programu oraz weryfikowania jego założeń**

System monitorowania i ewaluacji Programu stanowi integralny element zarządzania jego realizacją i służy zapewnieniu skuteczności, efektywności oraz adekwatności podejmowanych działań w zmieniających się uwarunkowaniach społecznych i prawnych.

Monitoring Programu ma charakter ciągły i obejmuje bieżącą analizę stopnia realizacji celów strategicznych, operacyjnych oraz przypisanych im zadań, z wykorzystaniem określonych wskaźników realizacji. Ewaluacja natomiast ukierunkowana jest na okresową ocenę rezultatów i oddziaływania podejmowanych interwencji, w tym ich trafności, skuteczności oraz użyteczności społecznej.

Monitoring realizacji Gminnego Programu Wspierania Rodziny na terenie Gminy Wołomin lata 2026-2028 będzie opierał się przede wszystkim na gromadzeniu i analizowaniu danych będących w posiadaniu Ośrodka Pomocy Społecznej w Wołominie, jako koordynatora Programu i jednocześnie instytucji wiodącej przy jego realizacji. Wskaźniki realizacji poszczególnych zadań zostały wskazane przy opisie zadań. Dodatkowo pozyskiwane będą informacje od innych instytucji i podmiotów w zakresie wskazanym w Programie. Działania wyznaczone do realizacji będą obszarami podlegającymi monitorowaniu.

Gminny Program Wspierania Rodziny jest dokumentem otwartym i długofalowym. Będzie podlegał ewaluacji w zależności od występujących potrzeb rozpoznawanych i ustalanych przez podmioty zajmujące się sprawami rodziny.

Wyniki monitoringu i ewaluacji ujmowane będą w rocznych sprawozdaniach, sporządzanych zgodnie z art. 179 ustawy z dnia 9 czerwca 2011 r. o wspieraniu rodziny i systemie pieczy zastępczej. Ocena realizacji Programu wraz z rekomendacjami przedstawiana będzie Burmistrzowi Wołomina, począwszy od 2027 r. Rekomendacje te mogą stanowić podstawę do aktualizacji Programu, w tym modyfikacji jego założeń strategicznych, celów operacyjnych oraz katalogu działań. System monitoringu opiera się na zestawie wskaźników przypisanych do poszczególnych zadań, określonych w części operacyjnej Programu.

### **Mechanizmy kontroli realizacji Programu:**

1. Burmistrz Wołomina, w terminie do dnia 31 marca każdego roku, przedkłada Radzie Miejskiej w Wołominie roczne sprawozdanie z realizacji zadań z zakresu wspierania rodziny, wraz z identyfikacją potrzeb w tym obszarze.
2. Ośrodek Pomocy Społecznej w Wołominie zapewnia sprawozdawczość rzeczowo-finansową z zakresu wspierania rodziny oraz przekazuje ją wojewodzie w formie elektronicznej, z wykorzystaniem dedykowanego systemu teleinformatycznego, zgodnie z art. 187 ust. 3 ustawy.

### **Spis tabel**

<i>Tabela 1. Szkoły i przedszkola, dla których Gmina Wołomin jest organem prowadzącym. Źródło: dane UM Wołomin. ....</i>	7
<i>Tabela 2. Liczba wydanych orzeczeń o potrzebie kształcenia specjalnego i indywidualnego dla uczniów z niepełnosprawnością przez Poradnie P-P dla dzieci i młodzieży z terenu Gminy Wołomin. Źródło: dane Poradnia Pedagogiczno-Psychologiczna w Wołominie. ....</i>	8
<i>Tabela 3. Dane o korzystających z pomocy i wsparcia. Źródło: dane OPS Wołomin. ....</i>	9
<i>Tabela 4. Rzeczywista liczba rodzin i osób objętych pomocą społeczną. Źródło: dane OPS Wołomin. ....</i>	10
<i>Tabela 5. Zasiłki stałe i okresowe. Źródło: dane OPS Wołomin. ....</i>	11
<i>Tabela 6. Liczba rodzin objętych pracą socjalną ogółem w latach 2023-2025. Źródło: dane OPS Wołomin. ....</i>	11
<i>Tabela 7. Typy rodzin korzystające ze świadczeń z pomocy społecznej w latach 2023-2025. Źródło: dane OPS Wołomin. ....</i>	12
<i>Tabela 8. Wydatki na zasiłki rodzinne 2023-2025. Źródło: Dane OZPS Gminy Wołomin. ....</i>	13
<i>Tabela 9. Powody przyznawania świadczeń z pomocy społecznej w latach 2023-2025 Źródło: dane OPS Wołomin. ....</i>	14
<i>Tabela 10. Świadczenia przyznane w zakresie realizacji programu wieloletniego „Posilek w szkole i w domu”. Źródło: Dane OPS w Wołominie. ....</i>	16
<i>Tabela 11. Liczba osób korzystających z pomocy społecznej w postaci zasiłku okresowego z tytułu bezrobocia w latach 2023-2025. Źródło: dane OPS Wołomin. ....</i>	17

## Spis wykresów

<i>Wykres 3. Liczba rodzin, którym przyznano pomoc z powodu potrzeby ochrony macierzyństwa w latach 2023-2025. Źródło: dane OPS Wołomin.....</i>	<i>23</i>
<i>Wykres 4. Najważniejsze problemy społeczne w Gminie Wołomin. Źródło: badanie ankietowe.....</i>	<i>28</i>

## UZASADNIENIE

Zgodnie z art. 176 pkt 1 ustawy z dnia 9 czerwca 2011 r. o wspieraniu rodziny i pieczy zastępczej (Dz. U. z 2025 r. poz. 49 z późn. zm.) do zadań własnych gminy należy opracowanie i realizacja 3-letnich gminnych programów wspierania rodziny.

Projekt Gminnego Programu Wspierania Rodziny na lata 2026-2028 został przygotowany przez Ośrodek Pomocy Społecznej w Wołominie. Zgodnie z art. 179 ust. 2 w/w ustawy rada gminy uchwała gminne programy wspierania rodziny. Program uwzględnia działania niezbędne do realizacji wsparcia rodziny wynikające z ustawy oraz zdiagnozowanych potrzeb, określa działania oraz realizatorów. Program będzie stanowił podstawę do podejmowanych działań w obszarze wspierania dziecka i rodziny w latach 2026-2028.

Wprowadzenie niniejszej uchwały jest obowiązkiem samorządu terytorialnego. Przyjęcie Programu spowoduje w perspektywie jego obowiązywania obciążenie budżetu gminy Wołomin środkami finansowymi, które zostały zabezpieczone na ten cel.