

**ZARZĄDZENIE NR 222/2025**  
**BURMISTRZA WOŁOMINA**

z dnia 24 września 2025 r.

**w sprawie utworzenia Systemu Stałych Dyżurów Wojewody Mazowieckiego na terenie gminy Wołomin**

Na podstawie art. 30 ust. 1 ustawy z dnia 8 marca 1990 r. o samorządzie gminnym (t.j. Dz.U.2025 r. poz. 1153 ze zm.), art. 30 ust. 2 pkt 2 ustawy z dnia 11 marca 2022 r. o obronie Ojczyzny (t.j. Dz.U.2025 r. poz. 825 ze zm.) w związku z § 8 ust. 5 pkt 7 Rozporządzenia Rady Ministrów z dnia 18 marca 2025 r. w sprawie gotowości obronnej państwa (t.j. Dz.U. 2025 r. poz. 355) oraz Zarządzeniem Wojewody Mazowieckiego z dnia 10 sierpnia 2025 roku w sprawie utworzenia Systemu Stałych Dyżurów Wojewody Mazowieckiego i Zarządzeniem nr 120.276.2025 Starosty Wołomińskiego z dnia 2 września 2025 r. w sprawie utworzenia Systemu Stałych Dyżurów Wojewody Mazowieckiego na terenie powiatu wołomińskiego, zarządza się, co następuje:

**§ 1.** Tworzy się System Stałych Dyżurów Wojewody Mazowieckiego na terenie gminy Wołomin w celu zapewnienia ciągłości przekazywania decyzji oraz zadań wynikających ze stanów gotowości obronnej państwa w sytuacjach, o których mowa w § 3 i § 5 rozporządzenia Rady Ministrów z dnia 18 marca 2025 r. w sprawie gotowości obronnej państwa, zwany dalej „SSD WM”.

**§ 2. 1.** W skład SSD WM na terenie gminy Wołomin wchodzi:

- 1) stały dyżur Burmistrza Wołomina, zwany dalej „Stałym Dyżurem”;
- 2) stałe dyżury kierowników podległych i nadzorowanych przez Burmistrza Wołomina jednostek organizacyjnych;
- 3) stałe dyżury podmiotów leczniczych, na które Burmistrz Wołomina nałożył zadania na potrzeby obronne państwa, mających swoją siedzibę na terenie gminy Wołomin.

2. Skład osobowy Stałego Dyżuru stanowią wyznaczeni przez Burmistrza Wołomina pracownicy Urzędu Miejskiego w Wołominie.

3. Skład osobowy Stałego Dyżuru podlega bezpośrednio Burmistrzowi Wołomina, a w razie jego nieobecności Zastępcy Burmistrza Wołomina.

4. Strukturę oraz relacje w ramach SSD WM określa załącznik nr 1 do zarządzenia.

**§ 3. 1.** SSD WM uruchamia się:

- 1) w związku z podwyższaniem gotowości obronnej państwa;
- 2) w stanie stałej gotowości obronnej państwa, w pełnym lub ograniczonym zakresie, w celu realizacji zadań szkoleniowych i kontrolnych, realizowanych na podstawie odrębnych przepisów, na podstawie polecenia Wojewody Mazowieckiego, Starosty Wołomińskiego lub Burmistrza Wołomina.

2. Decyzję o zakończeniu działania SSD WM wydaje podmiot, który zlecił jego uruchomienie.

**§ 4.** Zobowiązuje się kierowników jednostek organizacyjnych wymienionych w § 2 ust. 1 pkt 2-3 do:

- 1) określenia zasad organizacji i funkcjonowania stałego dyżuru działającego w formie całodobowych dyżurów pod telefonem, zwanych „Dyżurem pod telefonem”;
- 2) przekazania Burmistrzowi Wołomina na każdorazowe wezwanie danych teleadresowych stałego dyżuru opracowanych według ustalonego układu.

**§ 5. 1.** Za organizację, zabezpieczenie oraz sprawne funkcjonowanie Stałego Dyżuru Burmistrza Wołomina odpowiadają samodzielne stanowiska ds. obronnych, zarządzania kryzysowego i ochrony ludności w Urzędzie Miejskim w Wołominie przy wsparciu organizacyjnym i merytorycznym komórek organizacyjnych, zgodnie z zakresem ich kompetencji i posiadanymi zasobami.

2. Zobowiązuję samodzielne stanowiska ds. obronnych, zarządzania kryzysowego i ochrony ludności do opracowania do dnia 29 września 2025 r. dokumentacji Stałego Dyżuru Burmistrza Wołomina działającego w systemie stałych dyżurów Wojewody Mazowieckiego na podstawie „Wytycznych do opracowania dokumentacji stałych dyżurów” stanowiących załącznik nr 2 do Zarządzenia Wojewody Mazowieckiego z dnia 10 sierpnia 2025 roku w sprawie utworzenia Systemu Stałych Dyżurów Wojewody Mazowieckiego.

§ 6. Wykonanie zarządzenia powierza się samodzielnym stanowiskom ds. obronnych, zarządzania kryzysowego i ochrony ludności w Urzędzie Miejskim w Wołominie.

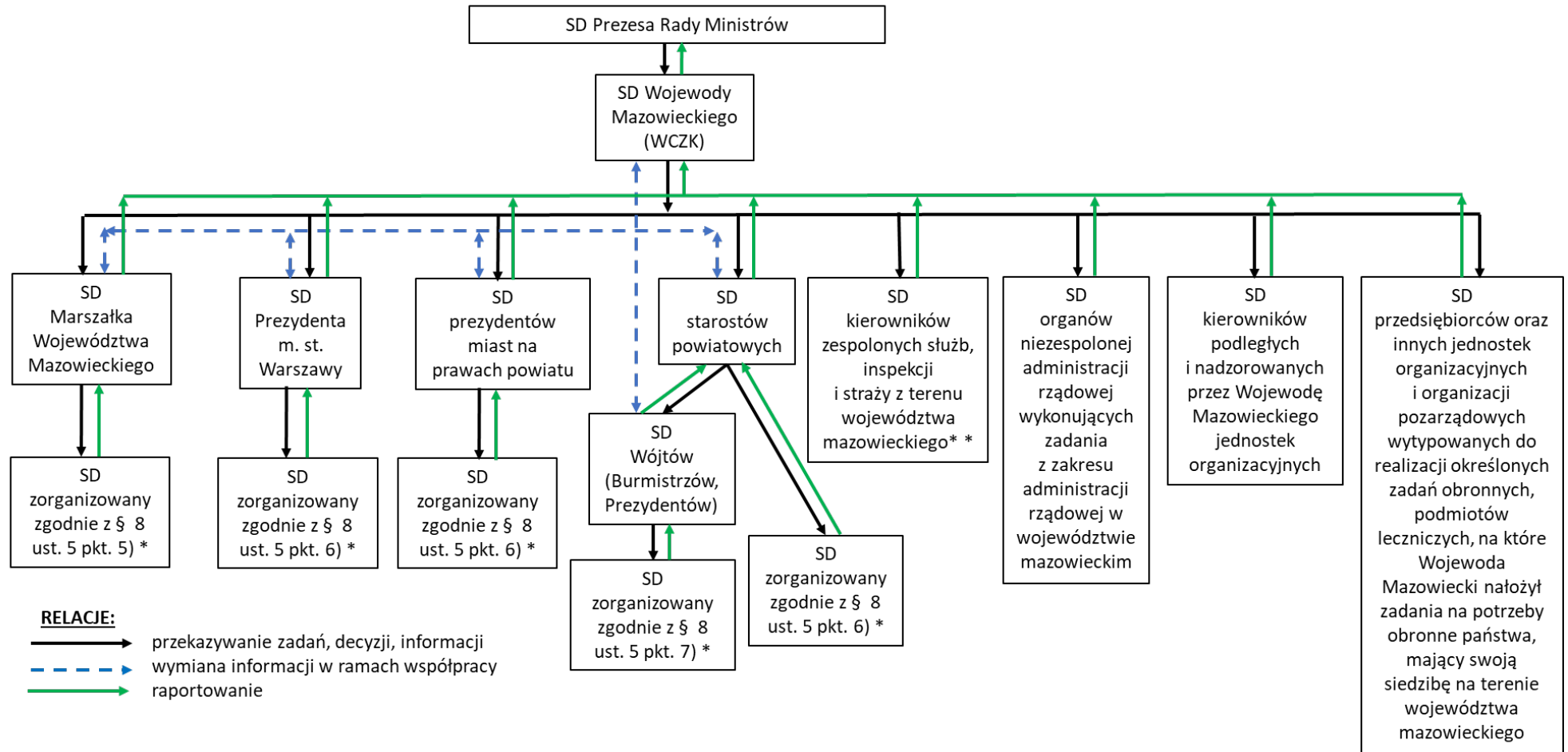
§ 7. Traci moc Zarządzenie nr 87/2012 Burmistrza Wołomina z dnia 16 kwietnia 2012 r. w sprawie utworzenia Stałego Dyżuru Burmistrza Wołomina na potrzeby podwyższania gotowości obronnej państwa oraz uruchamiania realizacji zadań obronnych wynikających z wyższych stanów gotowości obronnej państwa.

§ 8. Zarządzenie wchodzi w życie z dniem podpisania.

Burmistrz Wołomina

**Elżbieta Radwan**

Struktura oraz relacje w ramach Systemu Stałych Dyżurów Wojewody Mazowieckiego



SD – stały dyżur

\* rozporządzenia Rady Ministrów z dnia 18 marca 2025 r. w sprawie gotowości obronnej państwa

\*\* z wyjątkiem Mazowieckiego Wojewódzkiego Inspektora Geodezyjnego i Kartograficznego, który działa w strukturze Mazowieckiego Urzędu Wojewódzkiego w Warszawie

## UZASADNIENIE

Zgodnie z § 8 Rozporządzenia Rady Ministrów z dnia 18 marca 2025 r. w sprawie gotowości obronnej państwa (Dz.U. poz. 355) w celu zapewnienia ciągłości przekazywania decyzji oraz zadań wynikających ze stanów gotowości obronnej państwa tworzy się systemy Stałych Dyżurów.

Systemy stałych dyżurów organizuje się z wykorzystaniem dostępnych sił i środków w ramach istniejących struktur urzędów obsługujących organy oraz struktur jednostek organizacyjnych podległych tym organom lub przez nie nadzorowanych.

Zgodnie z § 8 ust. 5 ww. Rozporządzenia system Stałych Dyżurów tworzą: Prezes Rady Ministrów, ministrowie, centralne organy administracji rządowej podległe Prezesowi Rady Ministrów lub ministrom lub przez nich nadzorowane, wojewodowie, marszałkowie województw, starostowie i prezydenci miast na prawach powiatów, wójtowie (burmistrzowie, prezydenci miast) oraz inne organy i instytucje tworzące system kierowania bezpieczeństwem narodowym.

Wojewoda Mazowiecki zarządzeniem z dnia 10 sierpnia 2025 r. utworzył System Stałych Dyżurów na terenie województwa mazowieckiego, zwany "SSD WM" w skład którego wchodzi system Stałego Dyżuru Burmistrza Wołomina oraz zobowiązał wchodzące w jego skład podmioty do dostosowania zasad funkcjonowania swoich stałych dyżurów do zasad SSD WM.

W związku z powyższym podjęcie niniejszego Zarządzenia jest zasadne.